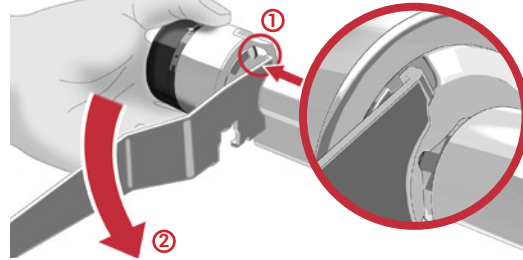




### Schließzylinder SLS61/63/64/71/72/73/74

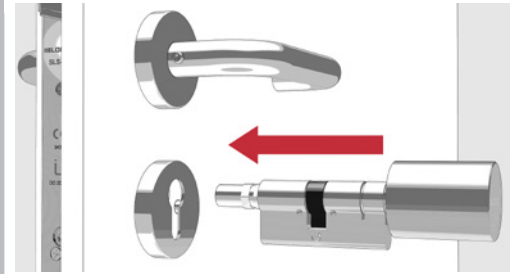
Vor der Montage, den Schließzylinder programmieren und die Funktion testen (siehe Bedienungsanleitung)

#### 1 Außenknopf demontieren



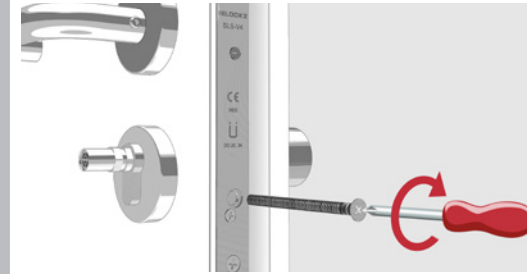
Den Montageschlüssel am Außenknopf in die Einkerbung ansetzen, den Außenknopf entriegeln (1) und demontieren (2)

#### 2 Schließzylinder montieren



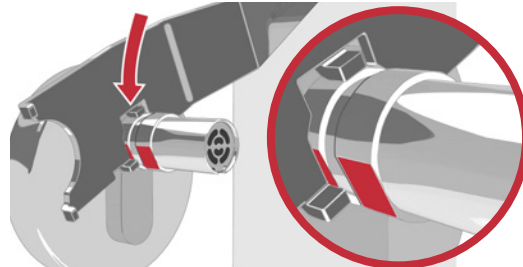
Den ELOCK2 Zylinder von der Türinnenseite durch die Profilzylinder-Bohrung einschieben.

#### 3 Zylinder fixieren



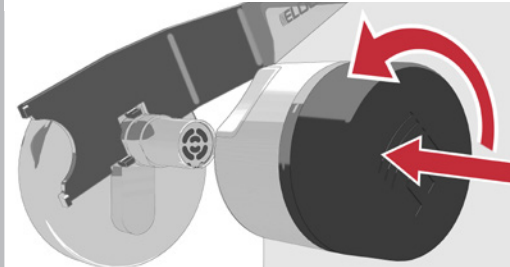
ELOCK2 Zylinder mit der Stulpschraube fixieren

#### 4 Zylinderwelle arretieren



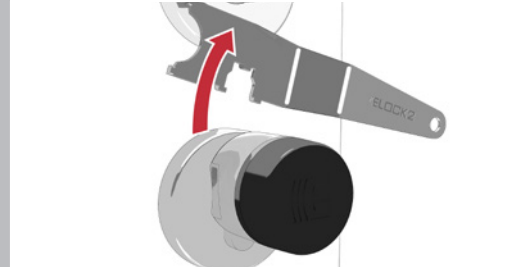
Montageschlüssel richtig ansetzen und die Welle arretieren.

#### 5 Außenknopf montieren

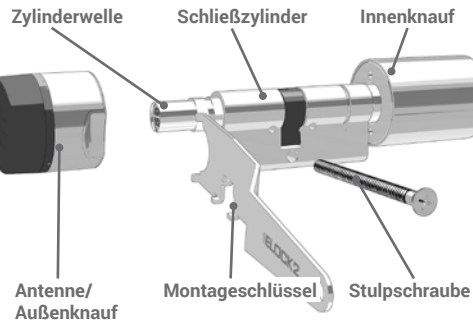
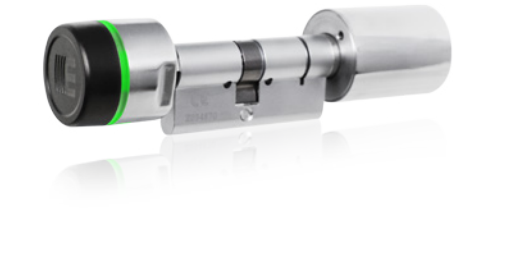


Den Außenknopf linksdrehend (gegen Uhrzeigersinn) montieren

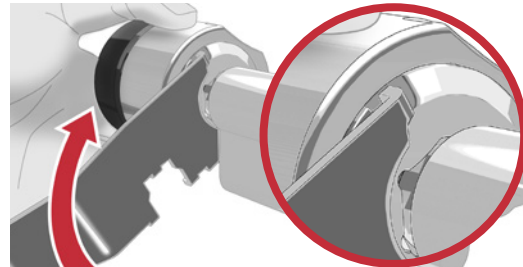
#### 6 Montageschlüssel entnehmen



Den Montageschlüssel von der Arretierposition entnehmen

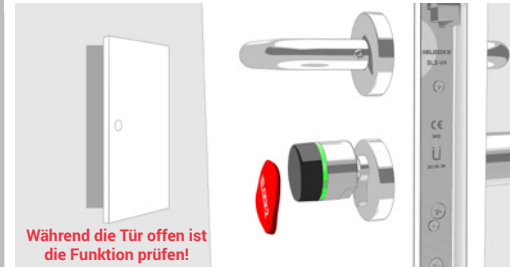


#### 7 Außenknopf fixieren



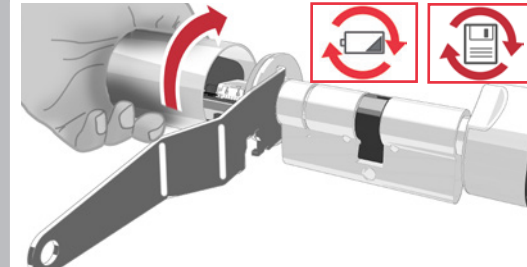
Montageschlüssel in die Einkerbung ansetzen, den Außenknopf festhalten und fixieren

#### 8 Funktionstest durchführen



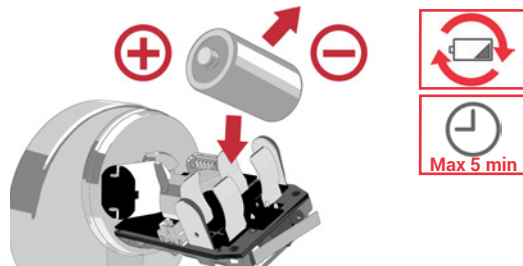
Während die Tür offen ist die Funktion prüfen!  
Wenn die Programmierung zuvor erfolgt ist, können Sie den Zylinder mit dem Transponder öffnen und schließen.

#### A Innenknopf demontieren



Den Montageschlüssel in die Einkerbung des Innenknopfs ansetzen. Mit der anderen Hand den Knopf aufschrauben.

#### B Batterie entnehmen und ersetzen



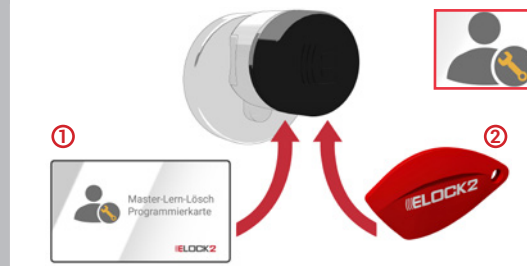
Alte Batterie entnehmen und ersetzen.  
Batterietyp: 1/2 AA (3,6V)

#### C ELOCK2 BUSINESS



Zum Programmieren den Anschlusskabel des Programmiergeräts in die Anschlussbuchse des Zylinders einstecken.

#### D ELOCK2 HOME & OFFICE



Zum Programmieren des Zylinders: Immer zuerst (1) die Masterkarte an den Zylinder halten, danach (2) den Transponder

Videos zu Montage- und Bedienungsanleitungen unter: [montage.elock.de/sls61](http://montage.elock.de/sls61)



## Montage- und Bedienungsanleitung für ELOCK2 Elektronikzylinder

Bei entstehenden Unklarheiten beim Einbau bzw. der Programmierung/ Bedienung des Systems setzen Sie sich bitte mit Ihrem Fachhändler oder mit dem Hersteller unter der Telefon +49(711) 9012 13 – 14 in Verbindung. Für eine einwandfreie Funktion des ELOCK2 Schließzylinders und dessen Betriebssicherheit ist ein fachgerechter Einbau durch geschultes Fachpersonal unbedingt erforderlich. Bedienungsgemäße Verwendung: Der Zylinder darf nur für den vorgesehenen Zweck – das Ent- und Verriegeln von Türen – benutzt und betrieben werden. Ein anderweitiger Gebrauch ist nicht zulässig.

**Achtung:** Ein Nichtbeachten dieser Anweisungen kann den Zylinder zerstören

**Achtung:** Die Tür nicht schließen, bevor die Schritte der Montageanleitung und der Programmierung komplett ausgeführt sind. Ansonsten ist ein Öffnen der Türe nicht mehr möglich

### 1 Bedienung

Den Transponder flächig ca. 1 Sekunde auf das Lesemodul bis zum Anschlag drücken. Dann 2 kurze Töne abwarten und anschließend den Außenknopf im Uhr – oder Gegenuhrzeigersinn so lange drehen, bis der Öffnungs – oder Schließvorgang spürbar –leichter Widerstand – und hörbar stattgefunden hat. Der optimale Lesebereich des Lesemoduls befindet sich in der Mitte der Kreisfläche des Außenknaufer.

**Achtung:** Nach Beendigung des Schließvorgangs Außenknopf (vor dem Entkoppeln ca. 6 Sek.) nicht mehr hin oder her drehen, da sonst Tür wieder geöffnet bzw. geschlossen werden kann.

**TIPP!** Um Fehlfunktionen auszuschließen, in Zweifelsfällen durch Bestätigen der Türklinke vergewissern, ob Schließ-/Öffnungsvorgang erfolgt ist.



### 2 Bedeutung Signaltöne

**Kein Zutritt:**

1x kurzer Ton vor der Freigabe signalisiert kein Zutritt möglich bzw. keine Berechtigung. Bedienung wiederholen.

**Zutritt:**

2x kurze Töne vor der Freigabe signalisiert Zutritt gewährt, Knopf drehen und die Tür öffnen oder schließen.

**Batteriewarnung:**

2x kurze Töne, 5x kurze Töne, 5x kurze Töne, 2x kurze Töne vor Freigabe: Batterie ist bald leer. Batterie muss gewechselt werden

**Daueroffen setzen:**

10 sek. 2x kurze Töne und nach 10 sek. 2x kurze Töne: einen Daueroffen –berechtigten Transponder ca. 10 sek. flächig auf den Lesebereich gedrückt halten bis ein weiterer Signalton (2x kurze Töne) zu hören ist.

### 3 Bedeutung Signaltöne

**Daueroffen aktiv:**

5x kurzer Ton: Die Komponente ist in „Dauer-Offen Zustand“

**Daueroffen deaktivieren:**

10 sec -> Einen Daueroffen-berechtigten Transponder ca. 10 sek. flächig auf den Lesebereich gedrückt halten bis ein weiterer Signalton (2x kurze Töne) zu hören ist.

**Störung:**

2x kurzer Ton und 1x langer Ton vor der Freigabe, Störung. Komponente neu programmieren.

**Komponente gesperrt:**

1x langer Ton: SVN-Transponder muss verlängert werden, oder die Anlage ist scharfgeschaltet/ gesperrt.

**System nicht bereit:**

5x kurze Töne, 5x kurze kurze Töne: 10 sec warten, System nicht bereit

### 4 Batteriewechsel

Batterie: 3,6 Volt. Für jeden Zylinder ist nur eine 1/2AA-Lithium Batterie erforderlich. Die Lebensdauer beträgt bis zu 4 Jahre (bei Temperaturen zwischen 0° und 50°)

**Achtung:** Der reibungslose Betrieb von ELOCK2 ist nur gewährleistet, wenn schwache Batterien sofort ersetzt werden. Funktionsprüfung mit einem Transponder sofort nach Batteriewechsel ausführen.

**TIPP!** Die Zeit zwischen dem Herausnehmen der alten und dem Einsetzen der neuen Batterie sollte **5 Minuten** nicht überschreiten. Ansonsten müssen die Zeitzonen erneut programmiert werden.

Eine Notöffnung ist erforderlich, wenn versäumt wurde, rechtzeitig eine neue Batterie einzusetzen. Man verfährt wie folgt:

### 5 Wartung/ Pflege/ Entsorgung

Die Mechanik des Systems ist **wartungsfrei**. Keine Schmiermittel, kein Graphitpulver verwenden und nicht mit Öl, Farbe oder Säure in Verbindung bringen. Dies kann zu Materialschäden und Funktionsstörung führen.

Der Außen- und Innenknopf nur mit einem Edelstahlspray befeuchteten Ledertuch reinigen. Der Einsatz aggressiver Reinigungsmittel kann zu Materialschäden und Funktionsstörungen führen. Ausgebaute Schlösser nicht in den Hausmüll werfen. Im ELOCK2 Schließzylinder befinden sich elektronische Bauteile. Entsorgen Sie diese wie Elektronik-Schrott oder senden Sie sie im Falle der Entsorgung an den Hersteller zurück.

Batterien nicht über den Hausmüll entsorgen! Batterien umweltgerecht entsorgen z.B. über kommunale Sammelstelle. Lithium Batterie kann bei Fehlbehandlung eine Feuer –oder Verbrennungsgefahr darstellen! Nicht aufladen, nicht öffnen, nicht über 100°C erhitzen oder verbrennen! Nicht kurzschließen!



### 6 Garantie

Die Firma ELOCK2 in D-73779 Deizisau gewährt 12 Monate Garantie auf den beschriebenen Zylinder. Die Garantie beginnt mit dem Tag der Auslieferung. Fehlerhafte Produkte werden bei uns repariert oder ersetzt. Darüber hinaus können keine weiteren Kosten übernommen werden. Für reparierte oder abgeänderte Produkte kann keine Garantie übernommen werden. Durch diese Garantie werden keine weitergehende Ansprüche, insbesondere solche auf Wandlung, Minderung oder Schadenersatz, geltend gemacht. Die Verjährungsbestimmungen des §479 BGB bleiben unberührt.

Ausgenommen von Garantieleistungen sind:  
• Schäden, die auf Fehler in der Installation oder Umwelteinflüsse (Blitz, Brand, etc.) zurückzuführen sind,  
• Schäden durch Eingriffe von Personen, die von der Firma ELOCK2 Deutschland nicht ermächtigt sind,  
• Schäden und Verluste, die durch das Gerät oder den Gebrauch desselben entstehen,  
• Schäden durch nicht beachten der Bedienungsanleitung, z.B. Anschluss an eine nicht zugelassene Batteriespannung,  
• Schäden durch fahrlässige Behandlung oder Missbrauch, unsorgfältiger Lagerung, Verpackung oder Transport.

### 7 Kontakt

ELOCK2  
Gutenbergstraße 10-12  
73779 Deizisau/ Germany

Tel: +49(0)711 901213-14  
Fax: +40(0)711 901213-99

www.elock2.com  
support@elock.de

Stand 01.01.2017  
QM NR: SLS61 TD Montage Kompakt-R001017