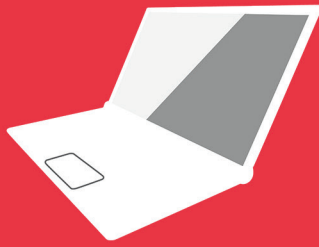


SLS600

Systemvoraussetzungen

[Download PDF](#)



Applikationstyp: Client

Windowskompatibler PC in Hard- und Software
(optional mit DVD-Laufwerk)

Betriebssysteme

Windows 7 Professional (32Bit / 64-Bit)
Windows 8 bzw. 8.1 Pro (32Bit / 64-Bit)
Windows 10 (1508 - 20H2)
Windows 11

Windows 2008 Server (64-Bit (R2))
Windows 2012 Server (64-Bit (R2))
Windows 2016 Server
Windows 2019 Server

Prozessor

Taktfrequenz (x86-64)
Intel-Core-i-Serie (i3,i5,i7) oder
Intel Xeon-Serie mind. = 2.2 GHz
(2 Core)

Arbeitsspeicher

mind. = 4 GB

Auflösung Display

mind. = 1440 x 900

Festplattenspeicher

max. = 2 GB

Kommunikation

1x USB-Host 2.0 (für die Programmierstation SLS601)
TCP/IP mind. = 100 Mbit
NetBios aktiv (Komfortfunktion bei der Suche der Clients
nach Server)

Firewall Einstellungen

Applikation Client / Server Verbindung erfolgt
über den **TCP Port 3307**

Broadcast der SLS85 Türcontroller
über den **UDP Port 65535**

SLS600 Appl. Kommunikation mit SLS85 Türcontroller
über den **TCP Port 1001**

Internetverbindung für Software und FW Updates
über den **TCP Port 80 & 443**

Energieoptionen für USB-Energiesparen deaktivieren

Unter Windows Systemsteuerung „Energieoptionen“ folgende
Einstellungen vornehmen:

1. Die aktive Energieoption im Energiesparplan auswählen
2. „Energiespareinstellungen ändern“ klicken
3. „Erweiterte Energiesparplan ändern“ klicken
4. USB-Einstellungen
-> Einstellung für selektives USB-Energiesparen
5. „Auf Akku.“ und „Netzbetrieb“ auf **Deaktiviert** setzen.

Energieoptionen für Netzwerkadapter deaktivieren

Unter Windows Systemsteuerung „Netzwerk- und Freigabecen-
ter“ folgende Einstellungen vornehmen

1. „Adaptoreinstellungen ändern“ klicken
2. Für den aktiven Netzwerkadapter „Einstellungen dieser
Verbindung ändern“ klicken
3. „Konfiguration“ klicken
4. „Energieverwaltung“ klicken
5. „Computer kann das Gerät ausschalten, um Energie zu
sparen“ **Deaktivieren**

Benutzerrechte

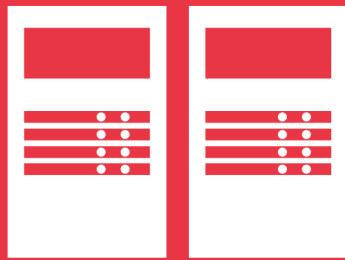
Lokale Administratorrechte zur Installation und zur Ausfüh-
rung der SLS600 notwendig.

Umgebung

Die SLS600 Applikation wird über das Java Run-time En-
vironment ausgeführt.
Bereits installierte Java Versionen werden von der SLS600
Software nicht beeinflusst.

Prozesse

ELOCK((2)).exe
Mysqld.exe



Applikationstyp: Server

Windowskompatibler PC in Hard- und Software
(optional mit DVD-Laufwerk)

Betriebssysteme

Windows 7 Professional (32Bit / 64-Bit)
Windows 8 bzw. 8.1 Pro (32Bit / 64-Bit)
Windows 10
Windows 11

Windows 2008 Server (64-Bit (R2))
Windows 2012 Server (64-Bit (R2))
Windows 2016 Server (64-Bit (R2))
Windows 2019 Server (64-Bit (R2))

Prozessor

Taktfrequenz (x86-64)
Intel-Core-i-Serie (i3,i5,i7) oder
Intel Xeon-Serie mind. = 2.2 GHz
(2 Core)

Arbeitsspeicher

mind. = 4 GB

Auflösung Display

mind. = 1440 x 900

Festplattenspeicher

max. = 2 GB

Kommunikation

TCP/IP mind. = 100 Mbit
NetBios aktiv (Komfortfunktion bei der Suche der Clients
nach Server)

Firewall Einstellungen

Applikation Client / Server Verbindung erfolgt
über den **TCP Port 3307**

Broadcast der SLS85 Türcontroller
über den **UDP Port 65535**

SLS600 Appl. Kommunikation mit SLS85 Türcontroller
über den **TCP Port 1001**

Internetverbindung für Software und FW Updates
über den **TCP Port 80 & 443**

Energieoptionen für USB-Energiesparen deaktivieren

Unter Windows Systemsteuerung „Energieoptionen“ folgen-
de Einstellungen vornehmen:

1. Die aktive Energieoption im Energiesparplan auswählen
2. „Energiespareinstellungen ändern“ klicken
3. „Erweiterte Energiesparplan ändern“ klicken
4. USB-Einstellungen
-> Einstellung für selektives USB-Energiesparen
5. „Auf Akku.“ und „Netzbetrieb“ auf **Deaktiviert** setzen.

Energieoptionen für Netzwerkadapter deaktivieren

Unter Windows Systemsteuerung „Netzwerk- und Freigabecen-
ter“ folgende Einstellungen vornehmen

1. „Adaptoreinstellungen ändern“ klicken
2. Für den aktiven Netzwerkadapter „Einstellungen dieser
Verbindung ändern“ klicken
3. „Konfiguration“ klicken
4. „Energieverwaltung“ klicken
5. „Computer kann das Gerät ausschalten, um Energie zu
sparen“ **Deaktivieren**

Benutzerrechte

Lokale Administratorrechte zur Installation und zur Ausfüh-
rung der SLS600 notwendig.

Umgebung

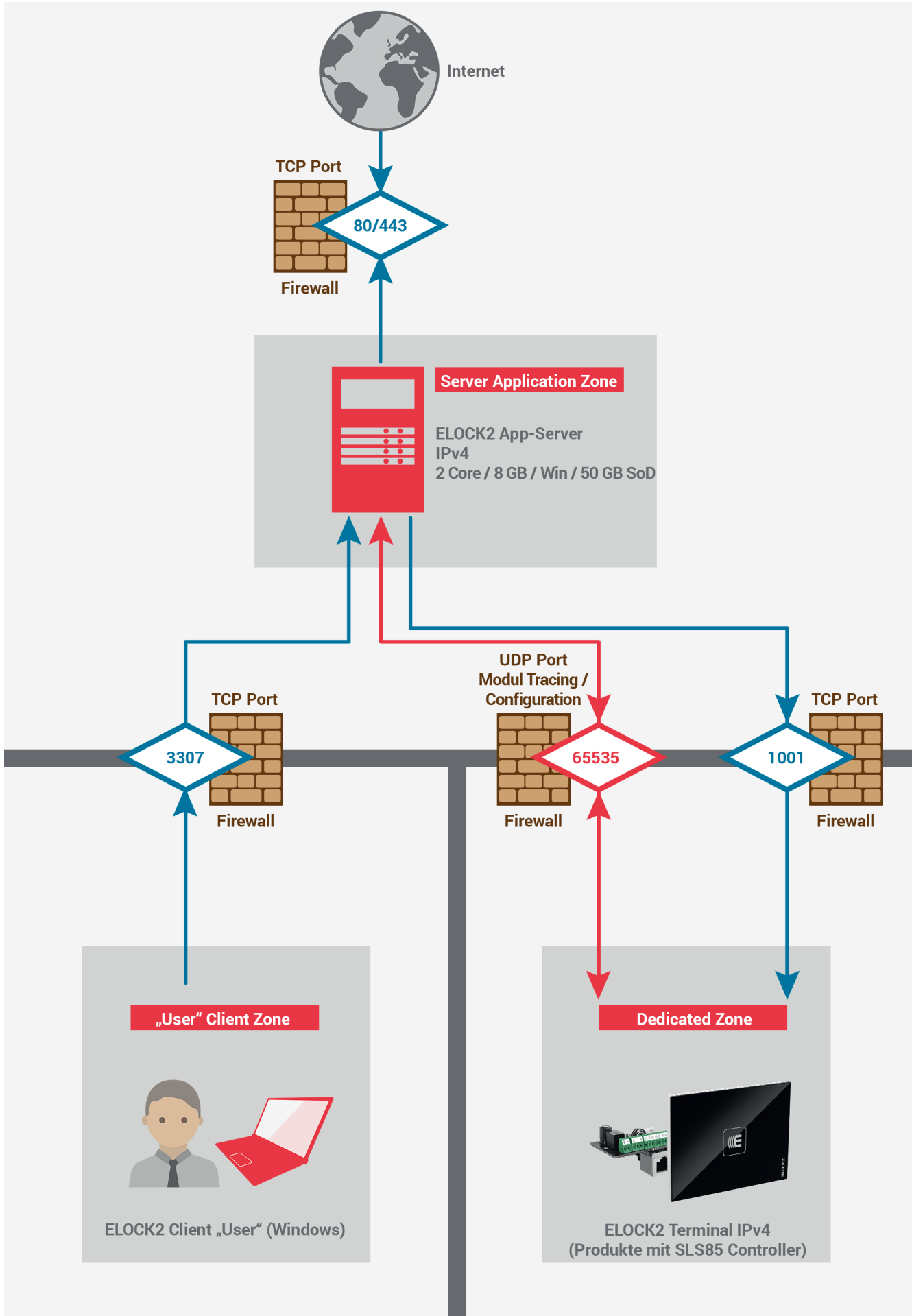
Die SLS600 Applikation wird über das Java Run-time En-
vironment ausgeführt.
Bereits installierte Java Versionen werden von der SLS600
Software nicht beeinflusst.

Prozesse

ELOCK((2)).exe
Mysqld.exe
ELOCK((2))_Server.exe

Dienste

Elock((2))_Server
Optional Aktivieren: Datenaustausch zwischen Dienste und
Desktop zulassen



SLS600

Allgemeine Hinweise

Garantiebestimmungen

Die Firma ELOCK2 in D-73779 Deizisau gewährt 1 Jahr Garantie auf das beschriebene Produkt. Die Garantie beginnt mit dem Tag der Auslieferung. Für reparierte oder abgeänderte Produkte kann keine Garantie übernommen werden. Fehlerhafte Produkte werden bei uns repariert oder ersetzt. Darüber hinaus können keine weiteren Kosten übernommen werden.

Durch diese Garantie werden keine weitergehende Ansprüche, insbesondere solche auf Wandlung, Minderung oder Schadenersatz, geltend gemacht.

Ausgenommen von Garantieleistungen sind:

- Schäden, die auf Fehler in der Installation oder Umwelteinflüsse (Blitz, Brand, etc.) zurückzuführen sind.
- Schäden durch Eingriffe von Personen, die von der Firma ELOCK2 Deutschland nicht ermächtigt sind.
- Schäden und Verluste, die durch das Gerät oder den Gebrauch desselben entstehen.
- Schäden durch nicht beachten der Bedienungsanleitung, z.B. Anschluss an eine nicht zugelassene Batteriespannung.
- Schäden durch fahrlässige Behandlung oder Missbrauch, unsorgfältiger Lagerung, Verpackung oder Transport.

Die Firma ELOCK2 ist berechtigt, die mit der Fehlersuche verbundenen Kosten in Rechnung zu stellen, wenn bei der Fehlersuche die beanstandeten Fehler weder feststellbar noch reproduzierbar sind.

Gebrauchshinweise – Funktionsbeschreibung Automatikschloss mit Selbstverriegelung-Funktion: Beim Schließen wird die Tür automatisch verriegelt! In dieser verriegelten Grundstellung kann die Tür von innen über den Türdrücker jederzeit (Panik-Funktion) geöffnet werden und von außen über den Transponder-Schlüssel wird der Türdrücker gekuppelt und somit die Tür geöffnet werden.

ELOCK2
Gutenbergstraße 10-12
73779 Deizisau/ Germany
www.elock2.com
support@elock2.de

Hinweise zur Dokumentation

Die Angaben in dieser Technischen Dokumentation können ohne vorherige Ankündigung geändert werden. Alle früheren Ausgaben verlieren mit dieser Technischen Dokumentation ihre Gültigkeit.

Die Zusammenstellung der Informationen in dieser Technischen Dokumentation erfolgt nach bestem Wissen und Gewissen. ELOCK2 übernimmt keine Gewährleistung für die Richtigkeit und Vollständigkeit der gemachten Angaben. Insbesondere kann ELOCK2 nicht für Folgeschäden aufgrund fehlerhafter oder unvollständiger Angaben haftbar gemacht werden. Die in dieser Dokumentation gemachten Installationsempfehlungen gehen von günstigsten Rahmenbedingungen aus. ELOCK2 übernimmt keine Gewähr für die einwandfreie Funktion ihrer Produkte in systemfremden Umgebungen. Da sich Fehler, trotz aller Bemühungen nie vollständig vermeiden lassen, sind wir für Hinweise jederzeit dankbar. ELOCK2 übernimmt keine Gewährleistung dafür, dass die in diesem Dokument enthaltenden Informationen frei von fremden Schutzrechten sind. ELOCK2 erteilt mit diesem Dokument keine Lizenzen auf eigene oder fremde Patente oder andere Schutzrechte. Bei entstehenden Unklarheiten beim Einbau bzw. der Programmierung/Bedienung des Systems setzen Sie sich bitte mit Ihrem Fachhändler in Verbindung. Bedienungsgemäße Verwendung: ELOCK2 -Produkte dürfen nur für den vorgesehenen Zweck benutzt und betrieben werden. Ein anderweitiger Gebrauch ist nicht zulässig.

Die AGB's finden Sie auf der Internetseite www.elock2.com

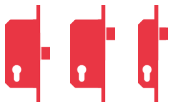
Technische Änderungen vorbehalten. Für Druckfehler und sonstige Irrtümer übernehmen wir keine Haftung.

Ihr persönlicher Fachberater:

Innovative Zutrittslösungen vom
erstplatzierten Preisträger



Jetzt das ganze ELOCK2-System entdecken



Mechanische/digitale
Einsteckschlösser für
viele Türarten



Digitale
Schließzylinder



Intelligente
Fluchtwegsicherung



Digitales
Vorhangschloss



Digitale
Möbelschlösser



Freigabe-
terminal



Digitaler
Rohrtresor



Freigabe-
controller



Produktkatalog
als PDF

ELOCK2 Zutrittsystem mit 360°-Perfektion

- Die patentierte mechanische Selbstverriegelung fasst das Schließen und Verriegeln in einem Bedienvorgang zusammen und macht so das Abschließen „unvergessbar“.
- Preisgünstige, sichere ELOCK2-Transponder-Chips ersetzen den konventionellen Schlüssel.
- Hochdifferenziertes Zutrittsmanagement mit der ELOCK2-System-Software mit Schnittstellen zu Alarm- und Datenbanksystemen (nach offenen Standards).
- Die kabellose Montage in allen Standardtüren (auch Glas- und Rohrrahmentüren) senkt die Investitionskosten bei Neubau und Nachrüstung gegenüber verkabelten Systemen erheblich.
- Integriertes Zutrittskontrollsystem ohne zusätzliche Hardware.
- Ausgezeichnete Skalierbarkeit bei der Einführung und Erweiterung von Schließsystemen auch für unvernetzte Objekte durch die virtuelle Vernetzung.
- Stromnetzunabhängigkeit und Zulassungen für Brandschutztüren und Fluchtwege.
- ISO-zertifizierte Qualität Made in Germany.
- Hervorragender technischer Support für Hard- und Software von qualifizierten Servicepartnern und direkt vom Hersteller ELOCK2.

 <http://facebook.elock2.de>

 <http://twitter.elock2.de>

 <http://youtube.elock2.de>

 <http://instagram.elock2.de>

ELOCK2
MADE IN GERMANY

Qualität zertifiziert
nach DIN EN ISO 9001

Gutenbergstr.10-12
D-73779 Deizisau
vertrieb@elock2.de

Tel: +49(0)711 901213 - 80
Fax: +49(0)711 901213 - 99
www.elock2.com