

ELOCK2

B4(B8)-Serie Beschlagschloss

Digital - batteriebetrieben

Technische Dokumentation

ELOCK2 - B4 (B8)

Inhaltsverzeichnis

| | | |
|-----|--|----|
| 1.0 | Anwendungsbeispiel B4 Beschlagschloss..... | 3 |
| 2.0 | Systemübersicht B4 Beschlagschloss | |
| 2.1 | B4-System „MS“ Home & Office..... | 5 |
| 2.2 | B4-System „ZK“ Zeit & Kalender..... | 6 |
| 2.3 | B4-System „NFC“..... | 7 |
| 2.4 | B4-System „BLE“..... | 8 |
| 3.0 | Technische Daten..... | 10 |
| 4.0 | Montageanleitung B4..... | 11 |
| 4.1 | Hinweise zur Montage..... | 12 |
| 4.2 | Wichtige Maße..... | 13 |
| 4.3 | Inbetriebnahme..... | 14 |
| 4.4 | Bohrschablone..... | 15 |
| 4.5 | Maße Garniturkombinationen..... | 16 |
| 4.6 | Montageanleitung B4G / B4VG..... | 20 |
| 4.7 | Vierkantstiftwechsel auf 8mm..... | 21 |
| 5.0 | Bedienungsanleitung/ Programmierung..... | 22 |
| 5.1 | Programmieren von Beschlagschloss..... | 23 |
| 5.2 | Programmierung von Transponder..... | 24 |
| 5.3 | Batteriewechsel B4/B5/B6..... | 25 |
| 5.4 | Bedeutung der Signaltöne..... | 26 |
| 6.0 | Hinweise..... | 27 |

B4(B8)
(Offline/Batteriebetrieben)

Öffnen mit

Berechtigte Transponder



MorseCode Eingabe



NFC Übertragung



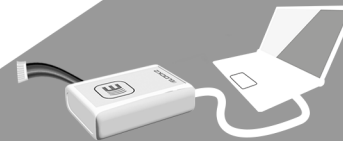
Bluetooth Übertragung



Lese-Antenne am Schloss



Programmieren mit



Mit Programmiergerät



Mit Programmierkarte



Mit App über NFC

je nach System

je nach System



ELOCK2

B4(B8)-Serie Beschlagschloss

Systemübersichten mit zugehörigem Anschlussplan

ELOCK2 - B4 (B8) Systemübersicht 2.1

B4(B8) -Serie Beschlagschloss mit „MS“ Home&Office



Kabellos
Batteriebetrieben



ELOCK2 HOME & OFFICE „MS“
Programmieren ohne PC
-Programmierkarte SLS-35.MPT
-Löschkarte SLS-35.LT

1



Zusatzfunktion MorseCode „MRS“
Unsichtbarer Zweitschlüssel:
Per MorseCode-Eingabe ohne
Transponder die Tür öffnen

2

Innenseite

| B4VG für bestehende Rosettengarnitur | B4VK für bestehende Kurzschlidgarnitur | B4VB für bestehende Langschlidgarnitur | B4VM für bestehende Rohrrahmengarnitur |
|--|--|--|--|
| | | | |



Bauteilliste/Zubehör

- | | |
|------------------------|---|
| 1 Zusatzfunktion „MS“ | Benötigt wird 1x Programmierkarte SLS-35.MPT pro „System“ und 1x Löschkarte SLS-35.LT pro Benutzer |
| 2 Zusatzfunktion „MRS“ | Per MorseCode-Eingabe ohne Transponder die Tür öffnen |
| 3 Schloss | ELOCK2 mechanisches Automatschloss oder Standardschloss Bauseits |
| 4 B4(B8) | Beschlagschloss, batteriebetrieben |



ELOCK2 - B4 (B8) Systemübersicht 2.2

B4(B8) -Serie Beschlagschloss mit „ZK“ Zeit & Kalender



Kabellos
Batteriebetrieben



Zusatzfunktion Zeit&Kalender „ZK“
Programmierung mit PC über :
- Programmiergerät SLS-601A
- Software SLS-600
- Zeitmanagement/Bürofunktion

1



Zusatzfunktion MorseCode „MRS“
Unsichtbarer Zweitschlüssel:
Per MorseCode-Eingabe ohne
Transponder die Tür öffnen

2

Innenseite



Bauteilliste/Zubehör

- | | |
|------------------------|--|
| 1 Zusatzfunktion „ZK“ | Benötigt wird Programmiergerät SLS-601A und Software SLS-600 |
| 2 Zusatzfunktion „MRS“ | Per MorseCode-Eingabe ohne Transponder die Tür öffnen |
| 3 Schloss | ELOCK2 mechanisches Automatikschloss oder Standardschloss Bauseits |
| 4 B4(B8) | Beschlagschloss, batteriebetrieben |

||ELOCK2 - B4 (B8) Systemübersicht 2.3

B4(B8) -Serie Beschlagschloss mit „NFC“



Kabellos
Batteriebetrieben



„ELOCK2 „NFC“ Admin - APP
Programmierung des Schlosses
mit dem Smartphone über die
„ELOCK2 Admin“- APP

1



„ELOCK2 „NFC“ Basic - APP
Türen mit dem Smartphone
(über NFC-Schnittstelle) öffnen

2

Innenseite



Bauteilliste/Zubehör

- | | |
|----------------|--|
| 1 ELOCK2 Admin | Zum Programmieren des Schlosses mit dem Smartphone über die NFC-Schnittstelle wird die Zusatzfunktion „NFC“ und die „ELOCK2 Admin“-APP benötigt. |
| 2 ELOCK2 Basic | Zum Öffnen der Tür mit dem Smartphone über die NFC-Schnittstelle wird die Zusatzfunktion „NFC“ und die „ELOCK2 Basic“-APP benötigt. |
| 3 Schloss | ELOCK2 mechanisches Automatikschloss oder Standardschloss Bauseits |
| 4 B4(B8) | Beschlagschloss, batteriebetrieben |



ELOCK2 - B4 (B8) Systemübersicht 2.4

B4(B8) -Serie Beschlagschloss mit „BLE“ Bluetooth



Kabellos
Batteriebetrieben



Zusatzfunktion „BLE“
Türen mit dem Smartphone
(über Bluetooth) öffnen

1



SLS-601A

Programmierung mit PC über :
-Programmiergerät SLS-601A
-Software SLS-600
-inklusive „ZK“ Zeitmanagement/Bürofunktion
-inklusive „DES“ Desfire Technologie



3

ELOCK2 V1 **oder** Ihr bestehendes
Schloss

20mm



4 B4(B8) Beschlagschloss

Öffnen mit Transponder
oder Smartphone BLE

Innenseite

| | | | |
|--|--|--|--|
| B4VG für bestehende Rosettengarnitur | B4VK für bestehende Kurzschlidgarnitur | B4VB für bestehende Langschlidgarnitur | B4VM für bestehende Rohrrahmengarnitur |
|--|--|--|--|



Bauteilliste/Zubehör

- | | |
|------------------------|---|
| 2 Zusatzfunktion „BLE“ | Zum Öffnen der Tür mit dem Smartphone (Bluetooth) über die Elock2-App. Benötigt wird Programmiergerät SLS-601A und Software SLS-600 |
| 3 Schloss | ELOCK2 mechanisches Automatschloss oder Standardschloss Bauseits |
| 4 B4(B8) | Beschlagschloss, batteriebetrieben |

8-20V AC
8-24V DC
1A/12W

254 Zeitzonen
RS485 - TCP/IP
13,56 MHz ISO 15693
Smart Interface
Protokollierung



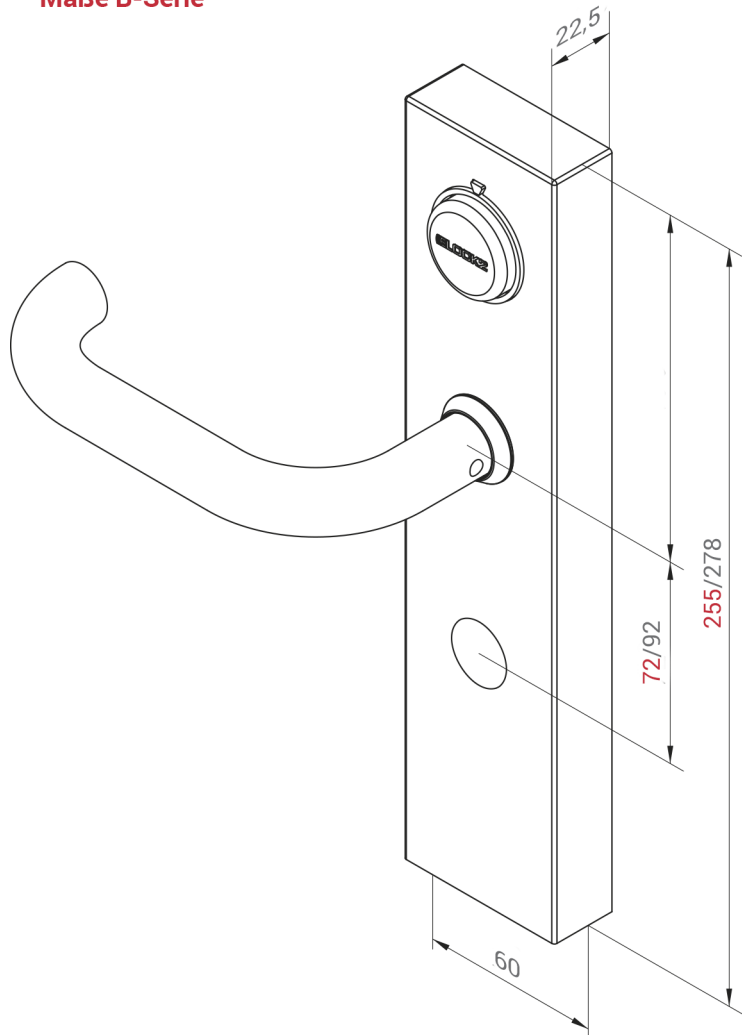
ELOCK2

B4(B8)-Serie Beschlagschloss

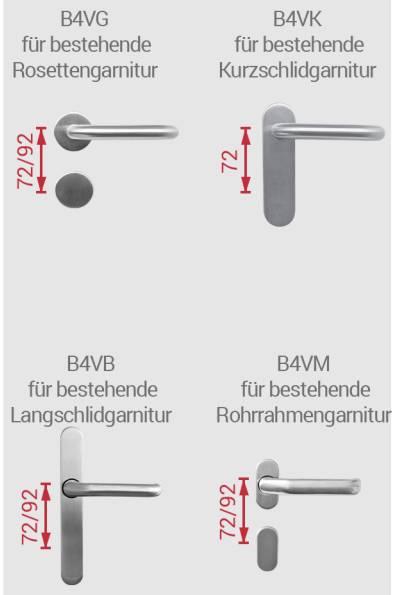
Technische Daten der ELOCK2-Produkte

Beschlagschloss

Maße B-Serie



Garnitur-Innenseite



Daten

- Spannungsversorgung B4/B5/B6: Lithium 2/3 AA Batterie
 - Spannungsversorgung B3: 3,6V über mitgelieferten 12V Netzadapter
 - Batteriebensdauer bis zu 5 Jahren
 - Bis zu 4.700 Transponder pro Schloss
 - 13,56 MHz - ISO 15693
 - Protokoll der letzten 3000 Öffnungen ab Version R28
 - Zeit- und Kalenderfunktion mit bis zu 254 Zeitzonen
 - Temperatur Außenbereich -25°C bis +70°C
- Technische Änderungen vorbehalten

Vorteile

Das digitale Beschlagschloss B8 ist für Standard-, Flucht-, Brand- und Rauchschutztüren zertifiziert. Das elektronische Beschlagschloss erfüllt die wachsenden Ansprüche von Gästen in Hotels, Pflegeheimen, Jugend- und Boardinghäusern, sowie Wohnungen und Büros. Die Bedienung ist einfach und komfortabel. Eines der Merkmale des Beschlagschlosses ist, dass das Ein- und Auskuppeln automatisch und das Entriegeln elektronisch erfolgt. Standardmäßig stehen Ihnen die Drückervarianten U-Form und L-Form zur Auswahl. Die Standardabmessungen erlauben eine leichte bohrungsfreie Montage auf vorhandene Türen.

Mögliche Features

- Panikfunktion
- verschlüsselte Datenübertragung
- sicherer Verschluss durch Selbstverriegelung
- Anbindung an Alarmanlage
- Anschluss an Zeiterfassungssysteme
- Verkabelung der Tür ist nicht erforderlich
- Einbindung in die Online-Zutrittskontrolle über das SVN (Security-Virtual-Network)

(Die technischen Daten sind je nach System variierbar)



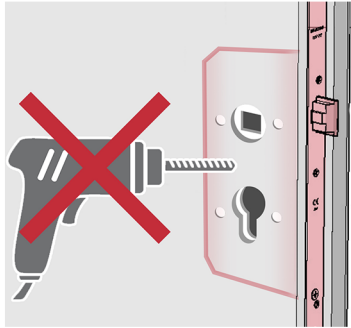
ELOCK2

B4(B8)-Serie Beschlagschloss

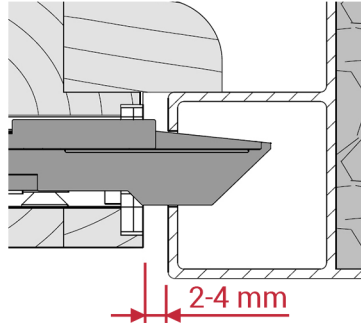
Montageanleitung

ELOCK2 - B4 (B8) Montageanleitung 4.1

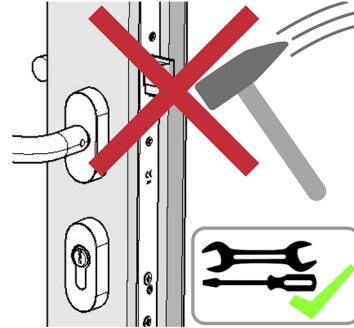
Hinweise zur Montage



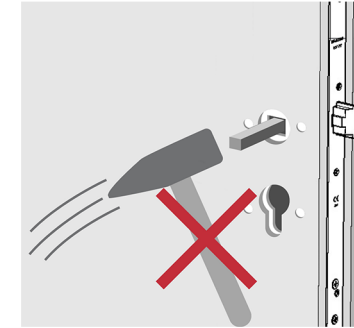
Das Türblatt darf im Schlossbereich nicht bei eingebautem Schloss durchbohrt werden.



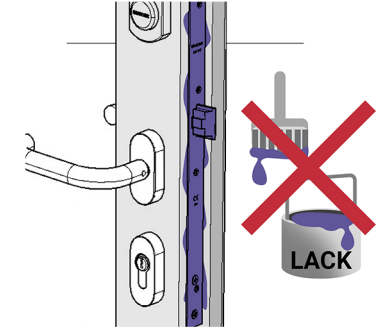
Der Abstand zwischen Schloßstulp und Schließblech darf max. 4 mm betragen.



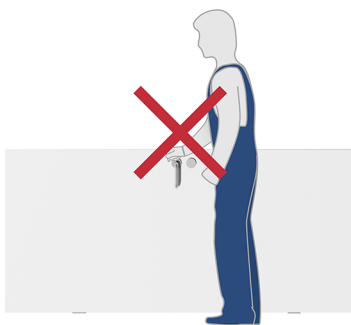
Die komplette Montage darf nicht mit Gewalt geschehen.



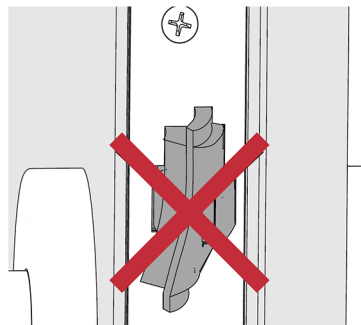
Der Drückerstift darf nicht mit Gewalt durch die Schlossnuss geschlagen werden.



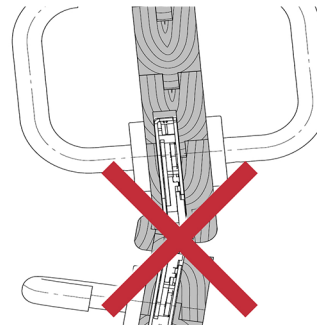
Schlossriegel und Schlossfalle dürfen nicht überstrichen bzw. lackiert werden.



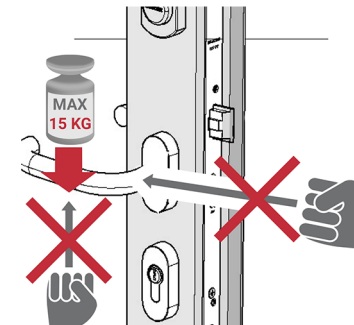
Das Türblatt darf nicht am Drücker getragen werden.



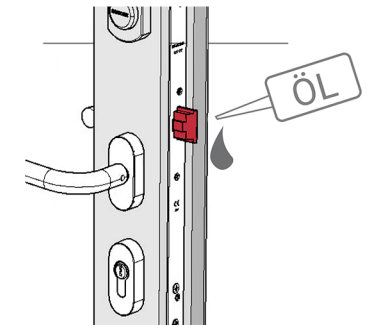
Sobald Spuren von Gewaltanwendung sichtbar sind, muss das Schloss ersetzt werden.



Zweiflügelige Türen ohne beidseitige Elock2-Panikfunktion (Vollpanik) dürfen nicht über den Standflügel aufgezogen werden.



Der Drücker darf nur im normalen Drehsinn mit maximal 15 kg belastet werden.

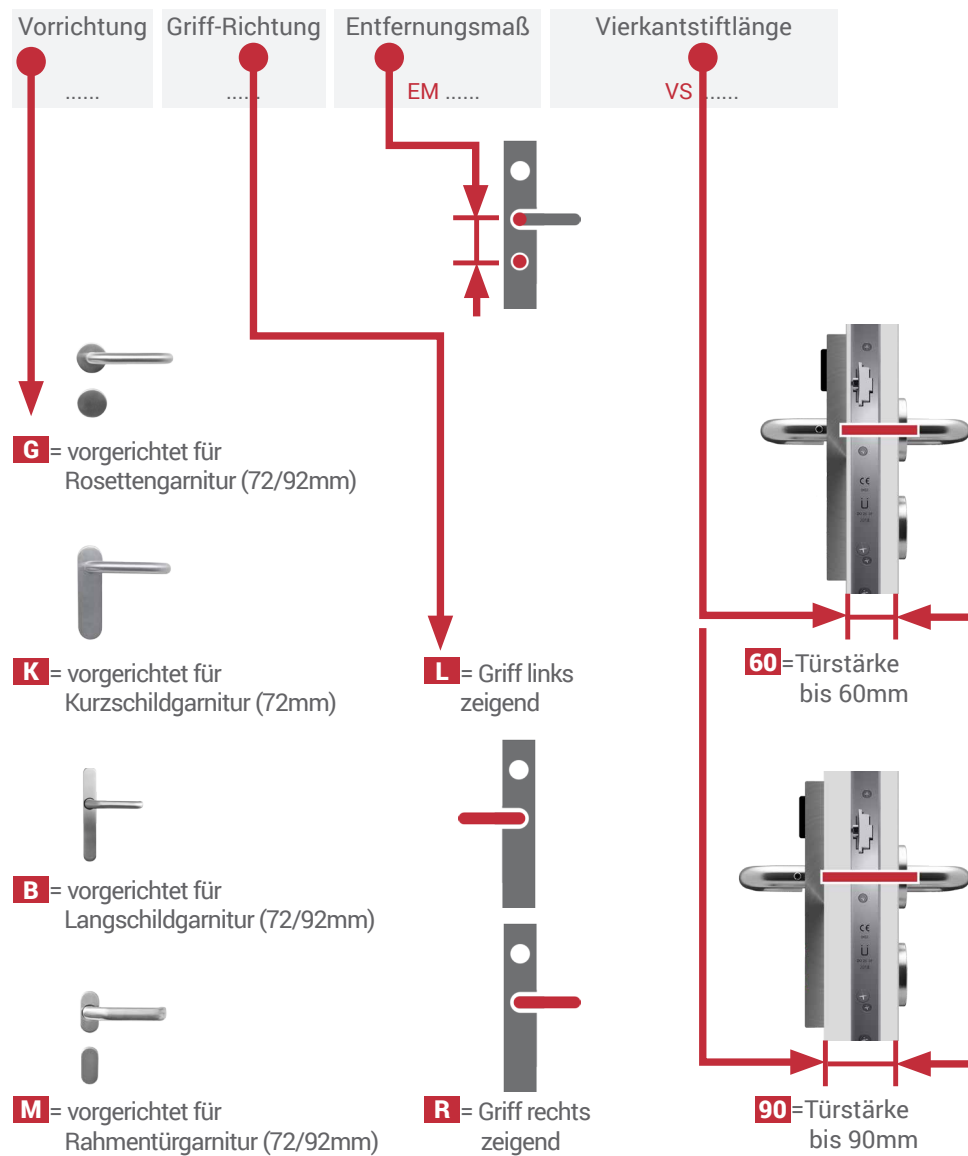


Schlösser sind mindestens 2x jährlich zu schmieren (nichtharzendes Öl).

ELOCK2 - B4 (B8)

Montageanleitung 4.2

Wichtige Maße

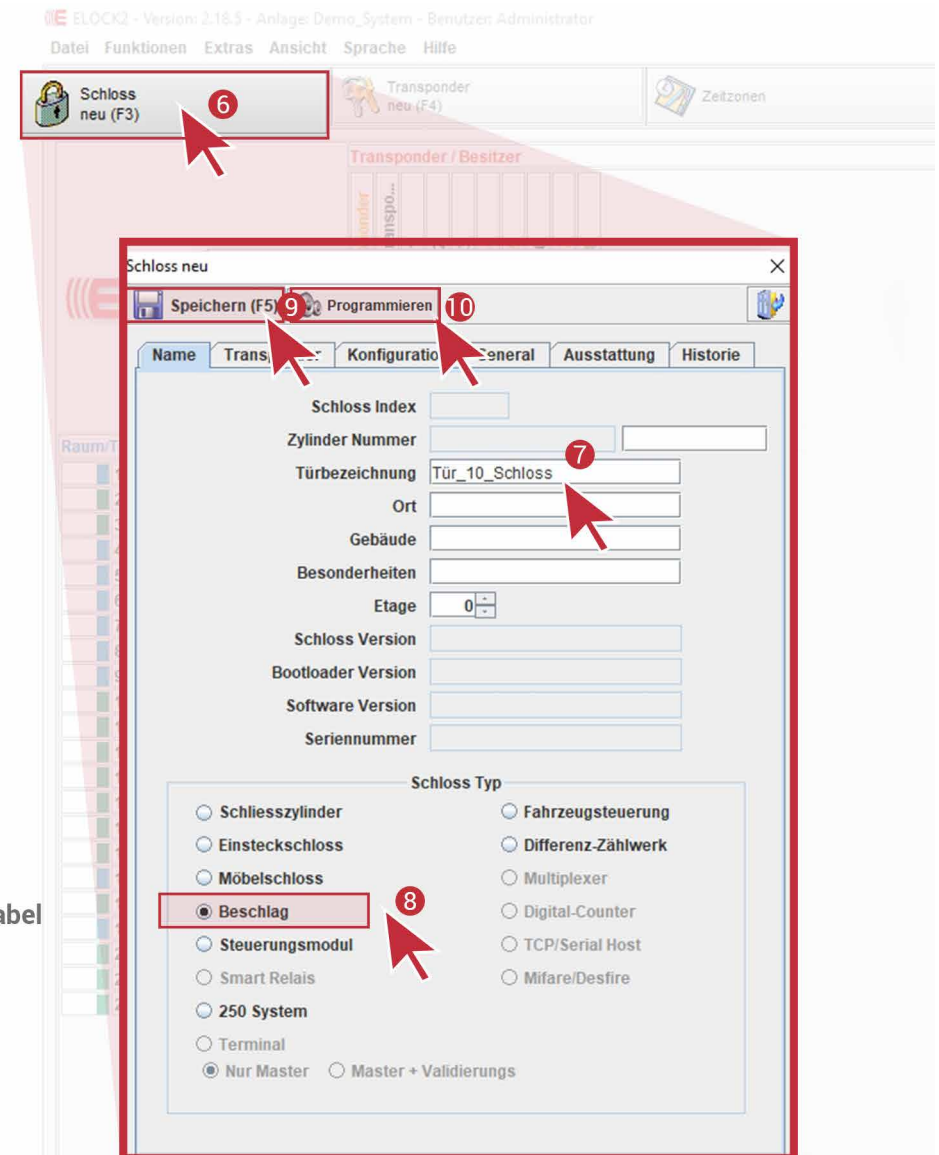
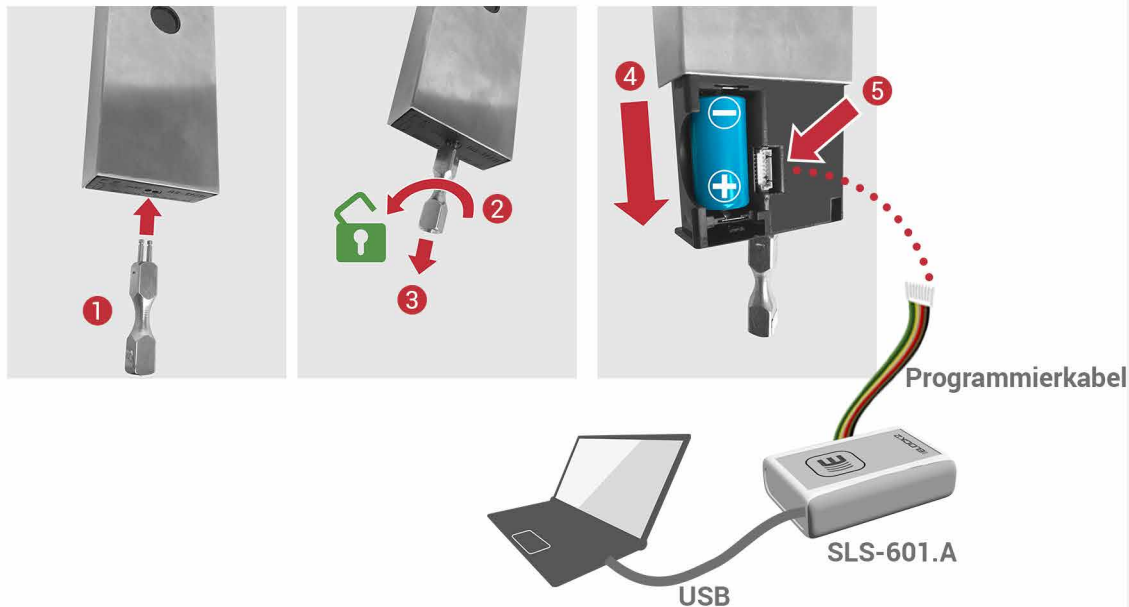


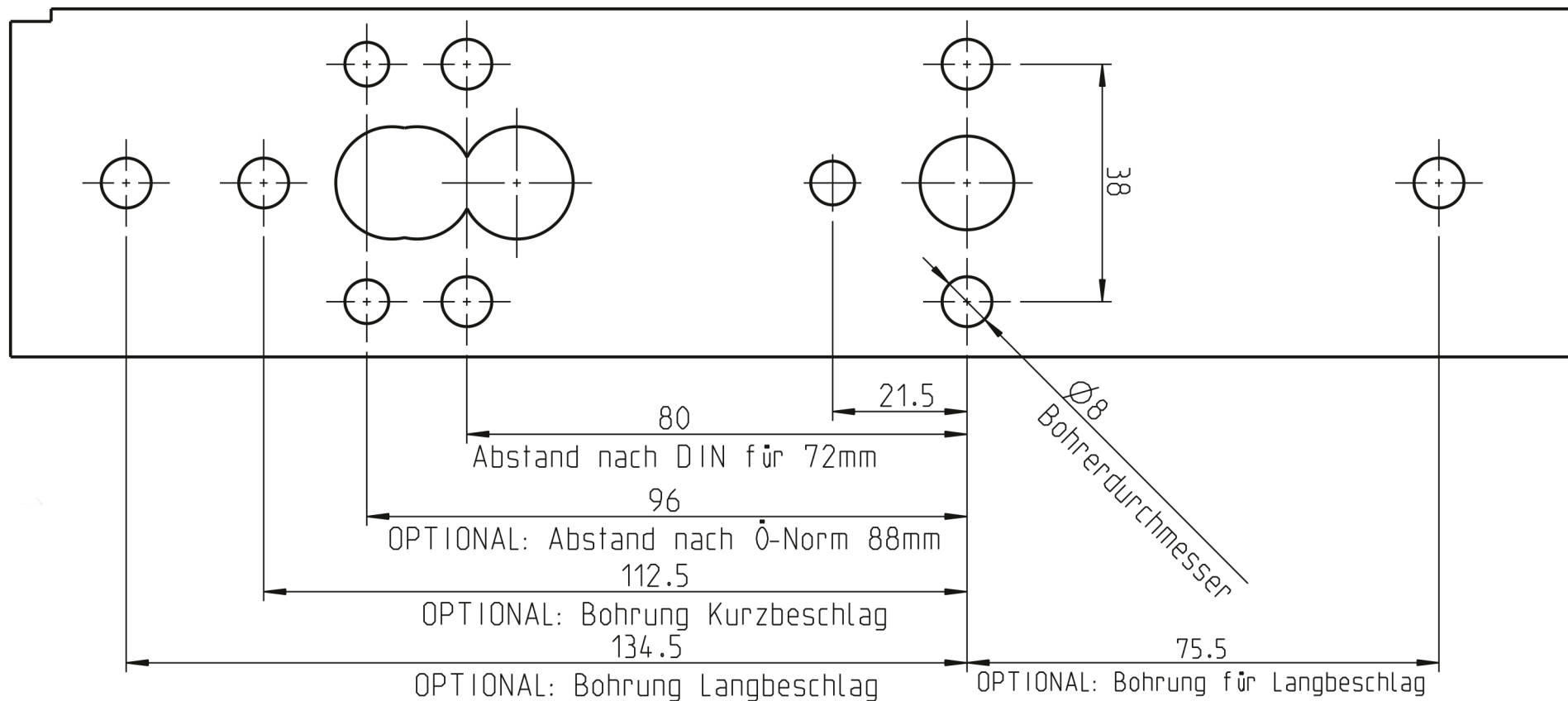
ELOCK2 - B4 (B8) Montageanleitung 4.2

Inbetriebnahme vor der Montage

*Hinweis: Das Schloss benötigt zum Programmieren Energie.
Batterie einlegen und Programmiergerät anschließen.*

- 1.-5. Öffnen Sie das Batteriefach und schließen Sie das Programmiergerät an das Schloss an.
6. Öffnen Sie das Fenster „Schloss neu“.
7. Vergeben Sie dem Schloss einen Namen.
8. Wählen Sie die Schlossart „Beschlag“ aus.
9. Speichern Sie die Informationen ab.
10. Durch Klicken auf den Button „Programmieren“ werden die Daten auf das Schloss übertragen



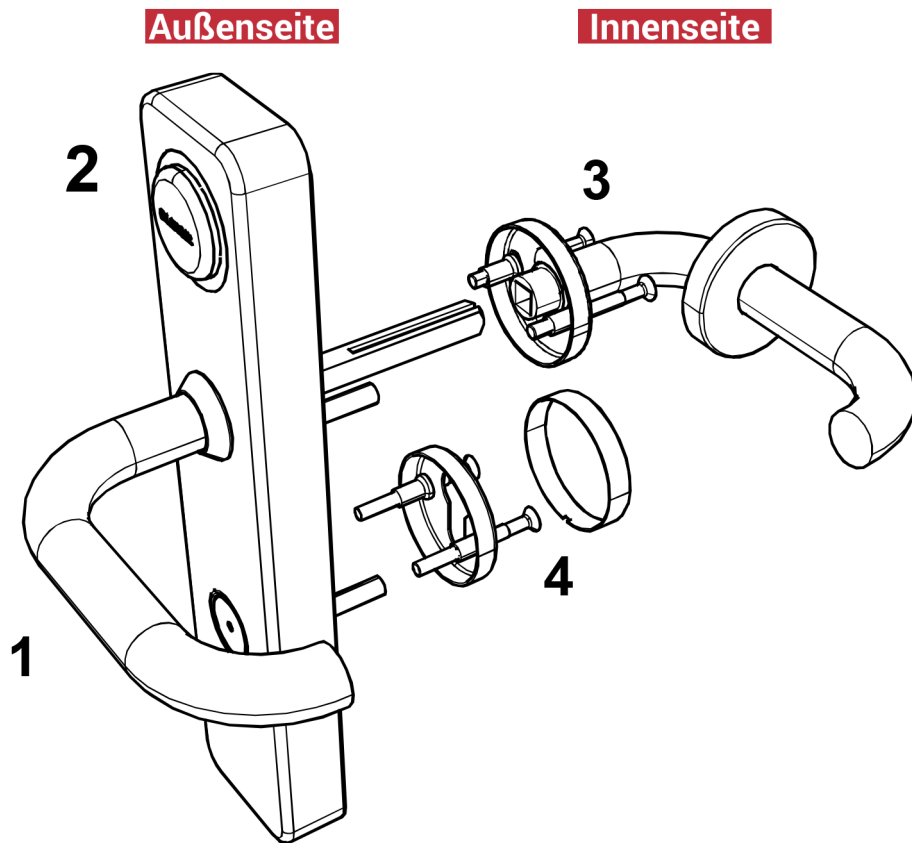


! Maßstab kann abweichen.
Nicht als Bohrschablone benutzen.

(((E)LOCK2 - B4 (B8) Montageanleitung 4.5

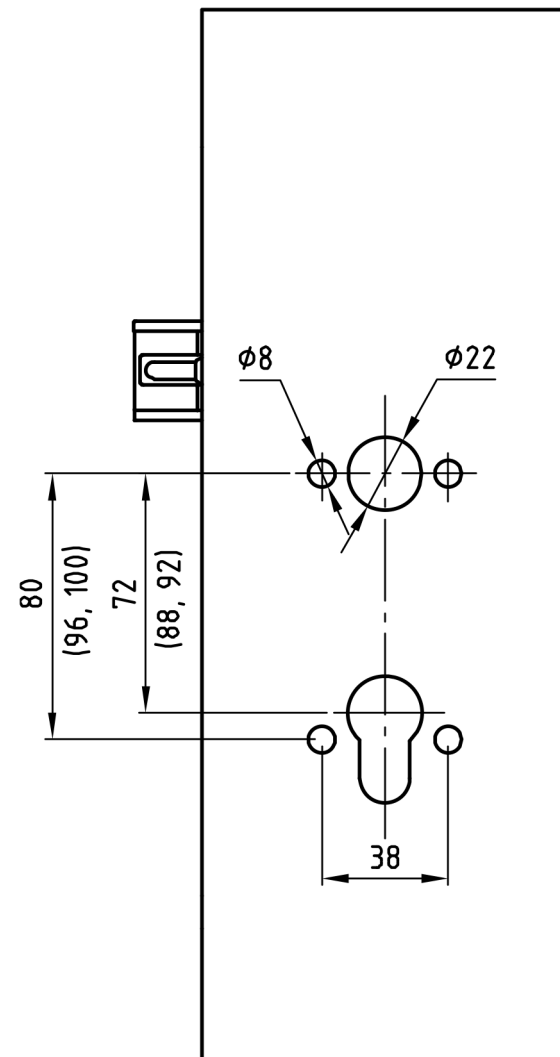
B3VG / B4VG / B4G / B6VG für Rosettengarnitur

① Aufbau B-Serie für Rosettengarnitur



- 1: FH-Türdrücker
- 2: Außenmodul mit Befestigungsblech vorgerichtet für FH-Rosettengarnitur
- 3: FH-Rosettengarnitur mit Befestigungsschrauben
- 4: Blindrosette wahlweise mit PZ-Lochung

② Maße für Rosettengarnitur



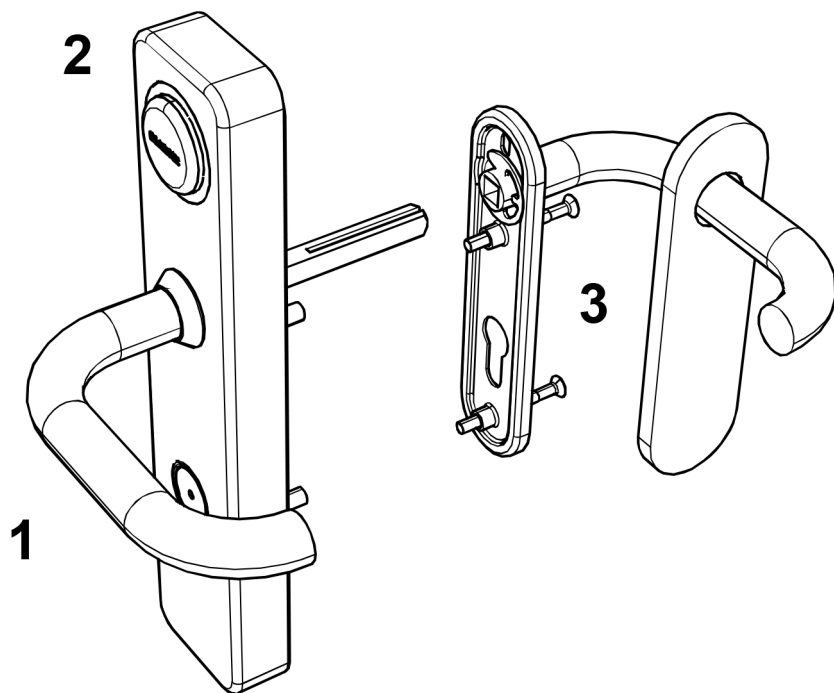
(((ELOCK2 - B4 (B8) Montageanleitung 4.5

B3VK / B4VK / B4K / B6VK für Kurzschildgarnitur

① Aufbau B-Serie für Kurzschildgarnitur

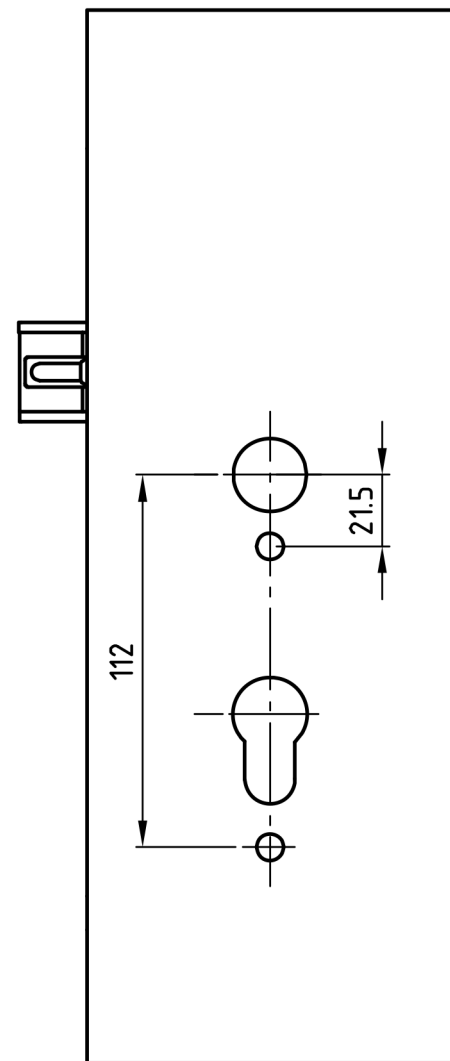
Außenseite

Innenseite



- 1: FH-Türdrücker
- 2: Außenmodul mit Befestigungsblech vorgerichtet für FH-Innenkurzschildbeschlag
- 3: FH-Innenkurzschildbeschlag mit Befestigungsschrauben

② Maße für Kurzschildgarnitur



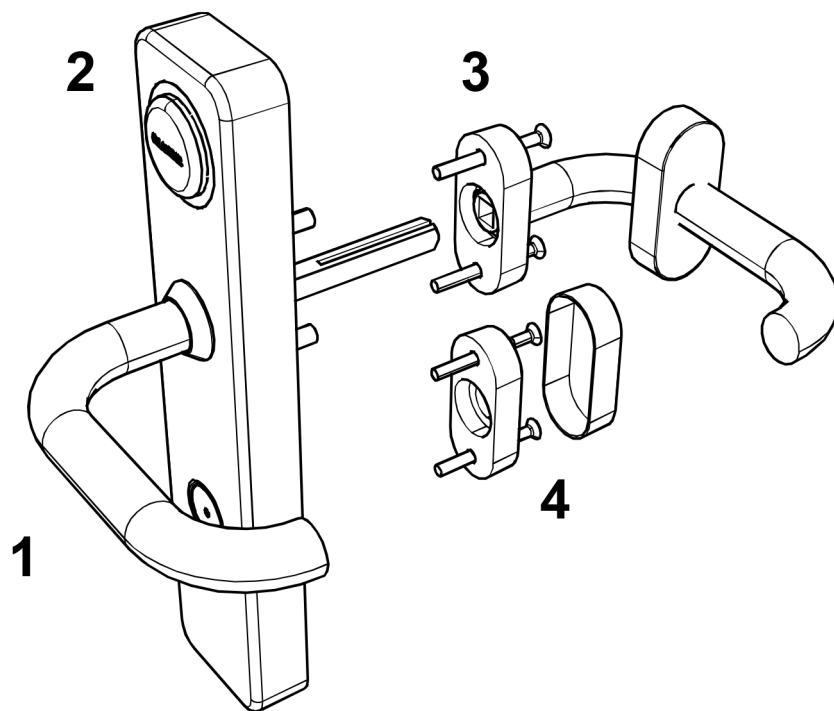
ELOCK2 - B4 (B8) Montageanleitung 4.5

B3VM / B4VM / B4M / B6VM für Rohrrahmengarnitur

1 Aufbau B-Serie für Rohrrahmentür

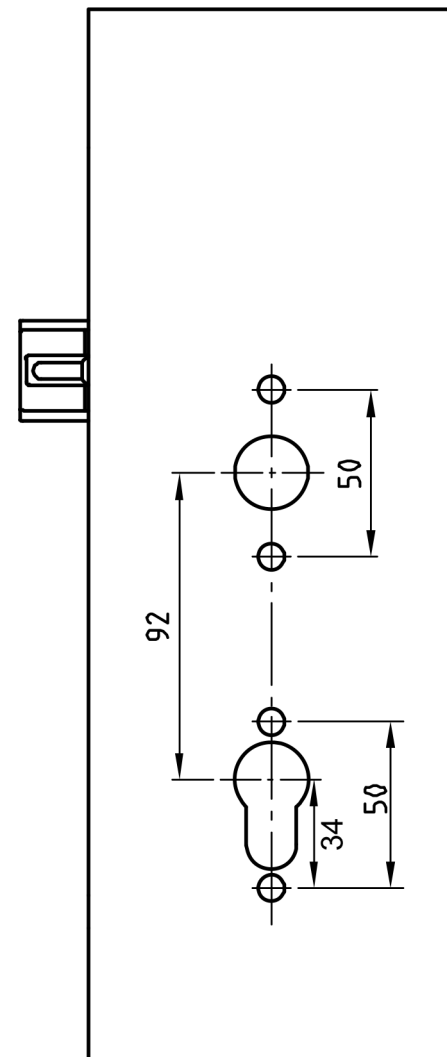
Außenseite

Innenseite



- 1: FH-Türdrücker
- 2: Außenmodul mit Befestigungsblech vorgerichtet für FH-Innenrahmentürgarnitur
- 3: FH-Innenrahmentürgarnitur mit Befestigungsschrauben
- 4: Blindrosette wahlweise mit PZ-Lochung

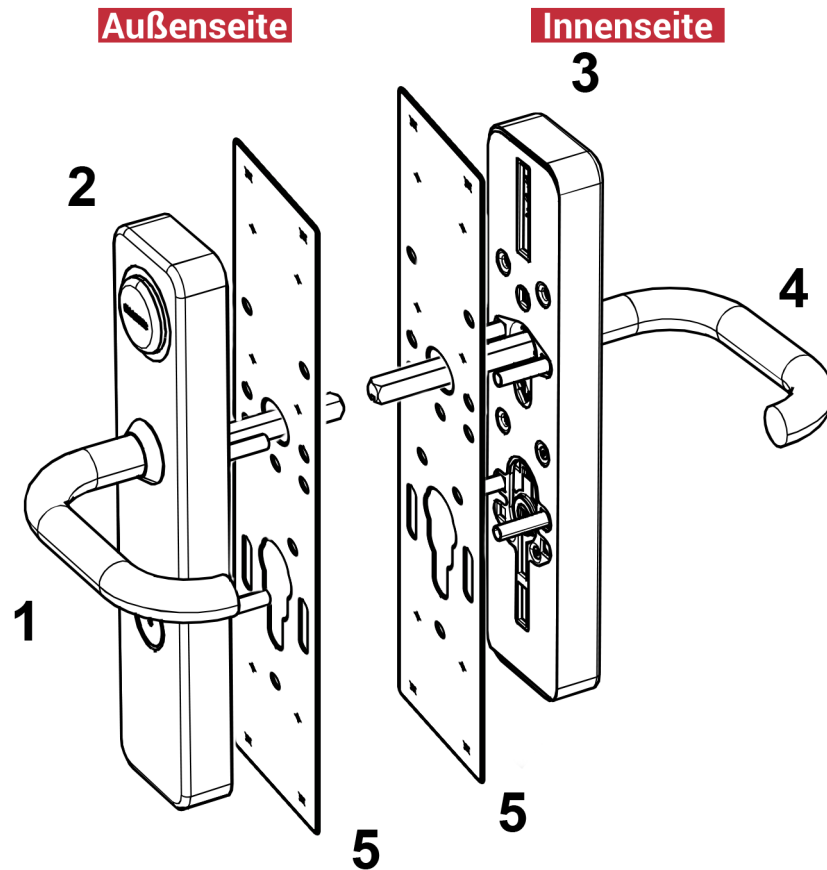
2 Maße für Rohrrahmengarnitur



ELOCK2 - B4 (B8) Montageanleitung 4.5

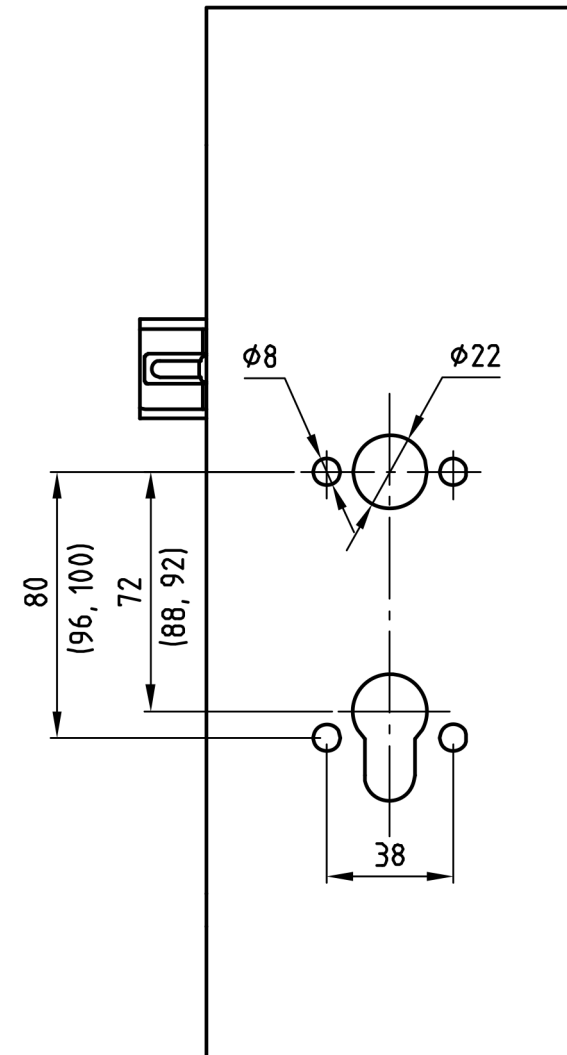
B3D / B4D / B6D für beidseitige Zutrittskontrolle

1 Aufbau B-Serie für innen und außen



- 1: FH-Türdrücker
- 2: Außenmodul mit Befestigungsblech vorgerichtet für B4-Innenmodul
- 3: Innenmodul mit Befestigungsblech vorgerichtet für B4-Außenmodul
- 4: FH-Türdrücker
- 5: Zwischenplatte B8_90 für Innen- und Außenseite

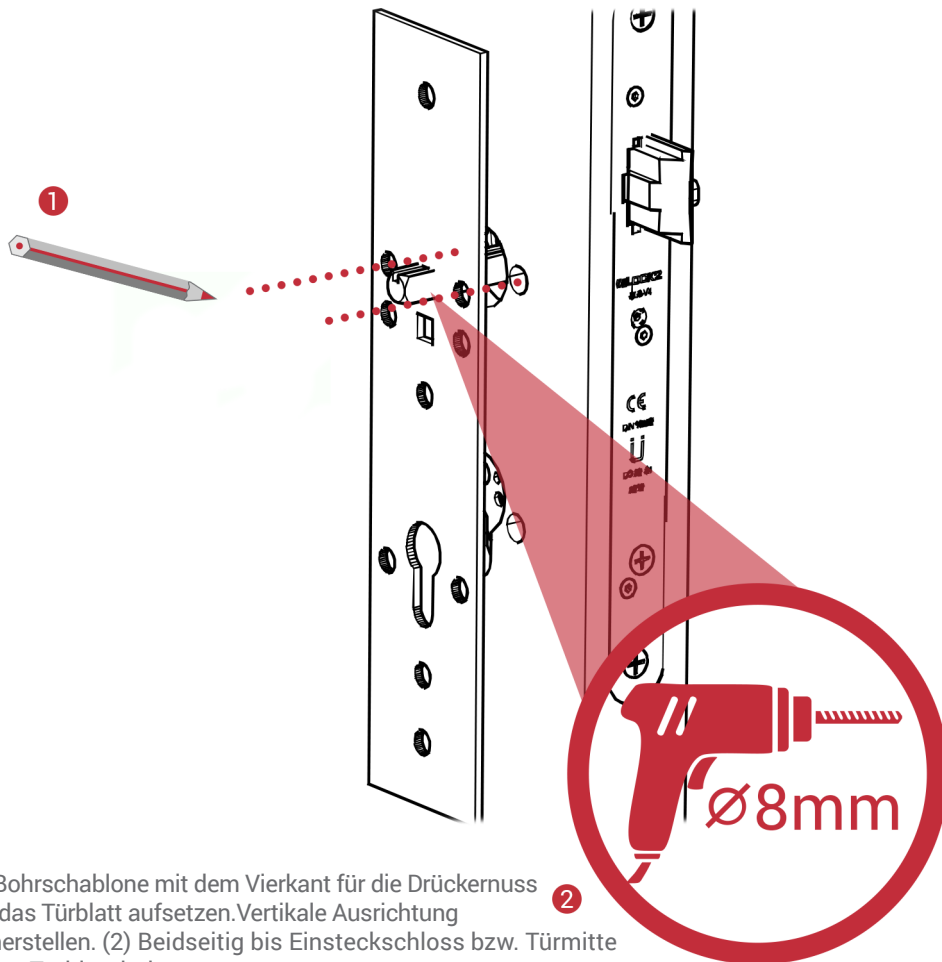
2 Maße B4D für innen und außen



LOCK2 - B4 (B8) Montageanleitung 4.6

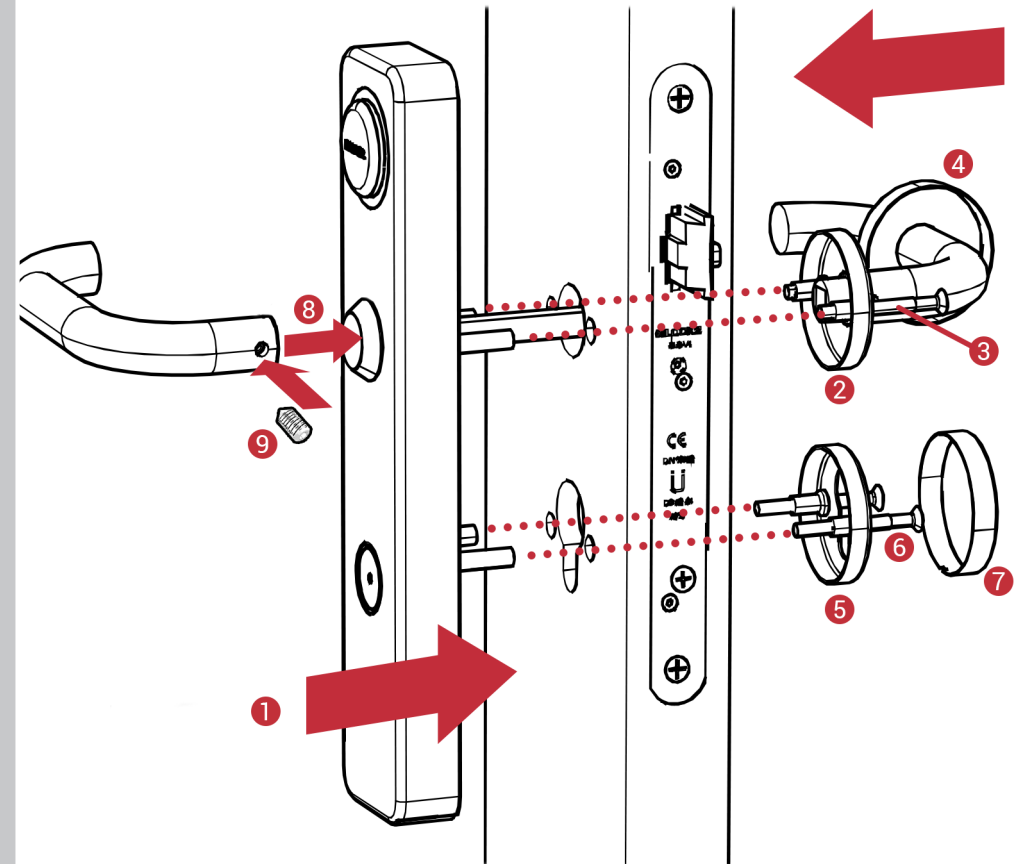
Montage B3VG / B4G / B4VG / B6VG (B8G)

1 Bohren



(1) Bohrschablone mit dem Vierkant für die Drückernuss auf das Türblatt aufsetzen. Vertikale Ausrichtung sicherstellen. (2) Beidseitig bis Einsteckschloss bzw. Türmitte in das Türblatt bohren.

2 Montieren

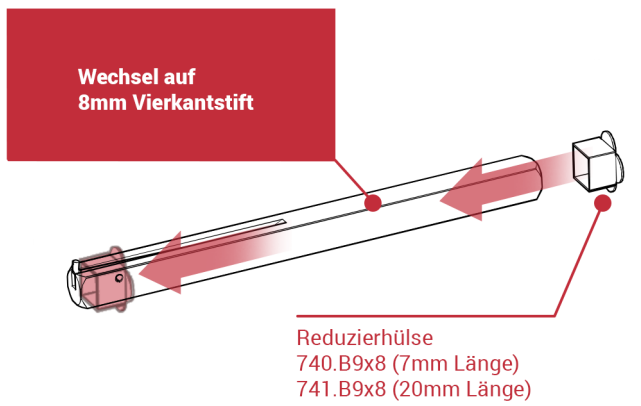
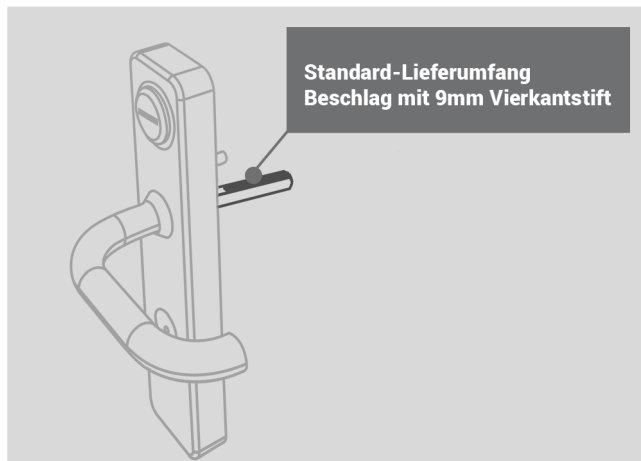


(1) Beschlagschloss einstecken. (2) Griff Innenseite einstecken. (3) Griff mit den mitgelieferten Schrauben fixieren. (4) Rosettenblende aufstecken. (5) Rosette einstecken. (6) Rosette verschrauben. (7) Rosettenblende aufstecken. (8) Griff in das Beschlagschloss einstecken. (9) fixieren.

ELOCK2 - B4 (B8) Montageanleitung 4.7

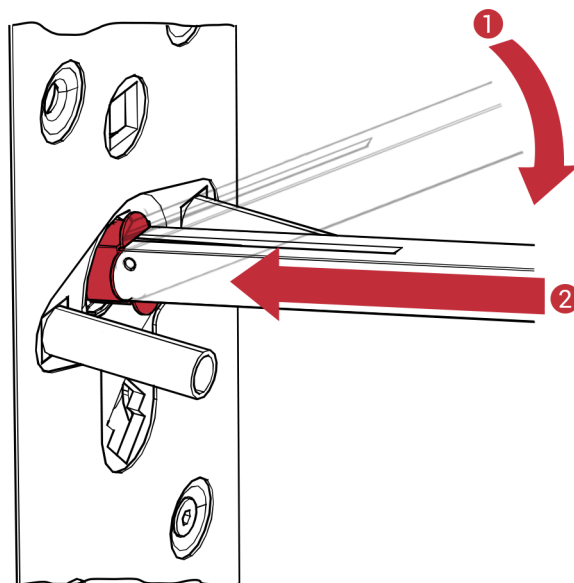
Vierkantstiftwechsel auf 8mm

1 Reduzierhülse aufstecken



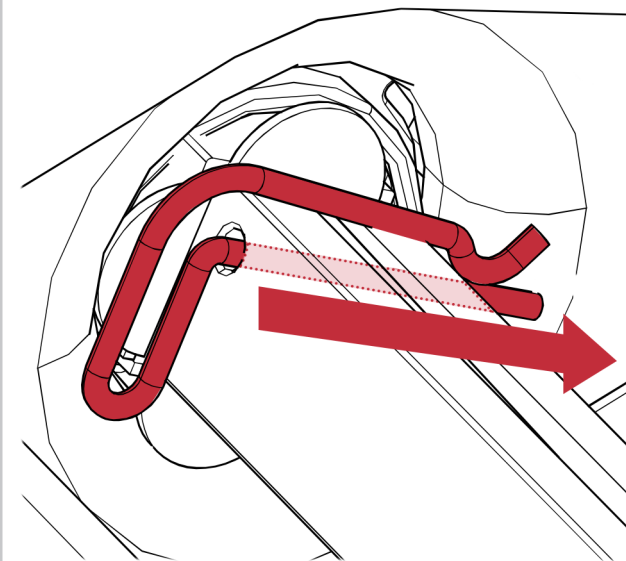
Stecken Sie die Reduzierhülse auf den Vierkantstift auf und schieben es bis nach vorne.

2 Vierkantstift einsetzen



Den Vierkantstift zusammen mit der Reduzierhülse schräg einfügen und einrasten.

3 Sichern



Mit Spezial-Sperrstift die Reduzierhülse sichern



Schloss
neu (F3)



Transponder
neu (F4)



Zeitzone



Suchen



Ereignisse



Sch
Info

Transponder / Besitzer

| | | | | | | | | | | | | | | | | | | | | | | | | | | |
|----------|----------|----------|----------|----------|----------|----------|----------|----------|----------|----------|----------|-----------|-----------|-----------|-----------|-----------|-----------|-----------|-----------|-----------|-----------|-----------|-----------|-----------|-----------|-----------|
| arte 143 | arte 143 | arte 144 | arte 145 | arte 146 | arte 147 | arte 148 | arte 149 | arte 150 | arte 151 | arte 152 | arte 153 | Karte 154 | Karte 155 | Karte 156 | Karte 157 | Karte 158 | Karte 159 | Karte 160 | Karte 161 | Karte 162 | Karte 163 | Karte 164 | Karte 165 | Karte 166 | Karte 167 | Karte 168 |
|----------|----------|----------|----------|----------|----------|----------|----------|----------|----------|----------|----------|-----------|-----------|-----------|-----------|-----------|-----------|-----------|-----------|-----------|-----------|-----------|-----------|-----------|-----------|-----------|



Raum/Türbezeichnung

| | |
|---|---------------|
| 1 | Hotel Eingang |
| 2 | Zimmer |
| 3 | Tiefgarage |
| 4 | Fitness |
| 5 | Schwimmbad |
| | Tresor |



B4(B8)-Serie Beschlagschloss

Bedienungsanleitung / Programmierung

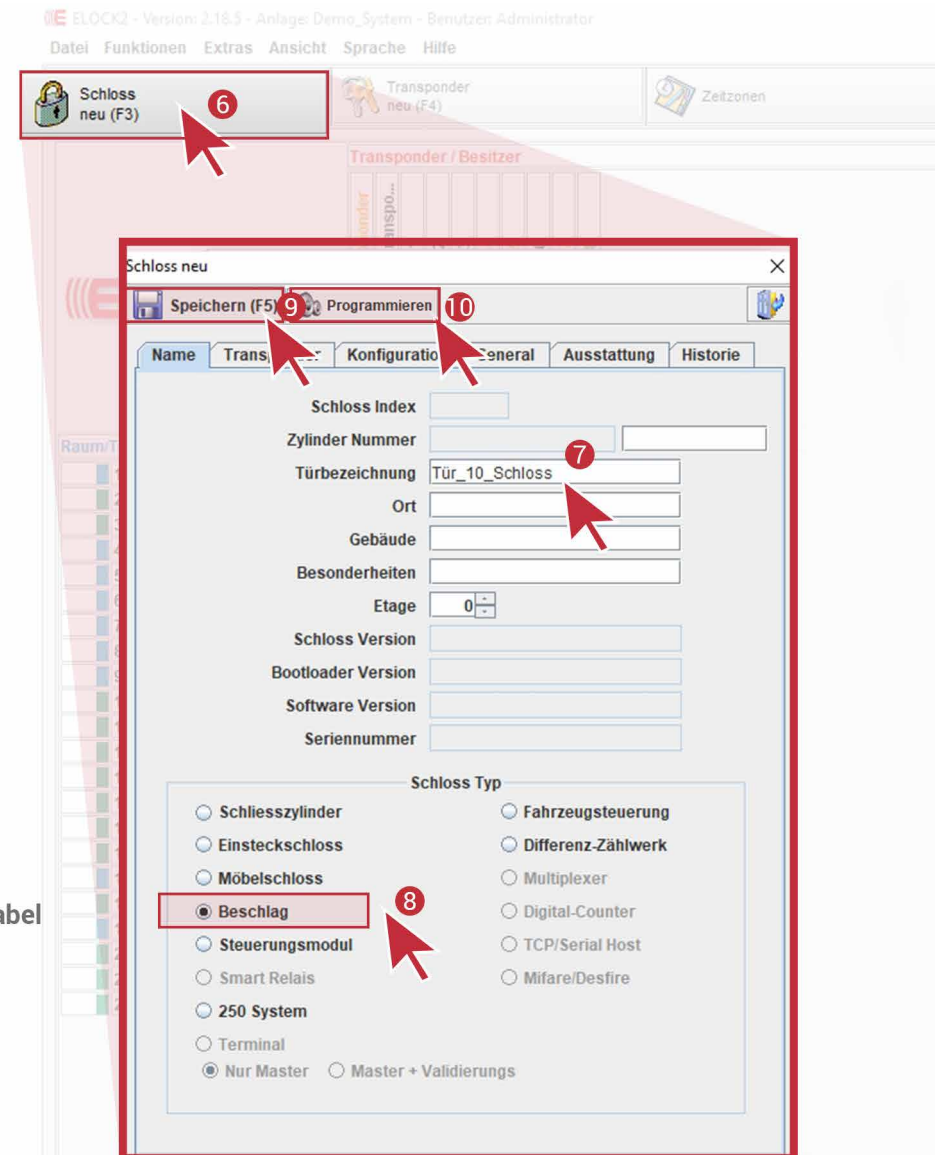
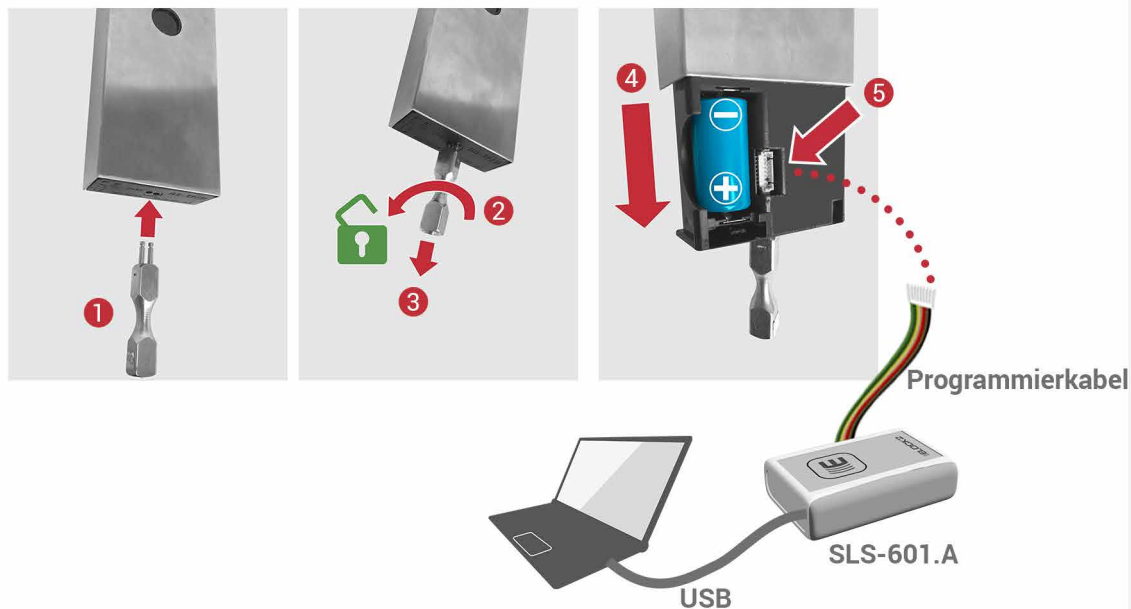


ELOCK2 - B4 (B8) Bedienungsanleitung 5.1

Programmierung von B4(B8)-Serie

*Hinweis: Das Schloss benötigt zum Programmieren Energie.
Batterie einlegen und Programmiergerät anschließen.*

- 1-5. Öffnen Sie das Batteriefach und schließen Sie das Programmiergerät an das Schloss an.
6. Öffnen Sie das Fenster „Schloss neu“.
7. Vergeben Sie dem Schloss einen Namen.
8. Wählen Sie die Schlossart „Beschlag“ aus.
9. Speichern Sie die Informationen ab.
10. Durch Klicken auf den Button „Programmieren“ werden die Daten auf das Schloss übertragen





1. Legen Sie Ihren Transponder auf das Programmiergerät.
2. Öffnen Sie das Fenster „Transponder neu“.
3. Vergeben Sie dem Transponder einen Namen.
4. Wählen Sie nur für bestimmte Benutzer eine Sonderfunktion aus. Ansonsten kann dieser Schritt übersprungen werden.
5. Speichern Sie die Informationen ab.
6. Durch Klicken auf den Button „Programmieren“ werden die Daten auf den Transponder übertragen

ELOCK2 - Version: 2.18.5 - Anlage: Demo_System - Benutzer: Administrator

Datei Funktionen Extras Ansicht Sprache Hilfe

Schloss neu (F3) Transponder neu (F4) Zeitzonen Suchen

Transponder / Besitzer

Transponder neu

Speichern Programmieren

Transponder neu

Vorname Scharfschalltransp

Nachname

Transponder Typ

Organisierte Transponder

Keine

Elock-Comfort

SL S91-F - Fischdesign... Blau

Konfiguration

Zugehörige Zeitzone Immer

Kein Ablaufdatum

Aktivierungsdatum Neu Druck

Ablaufdatum Neu Druck

Daueroffen / Flipflop

Generaltransponder

Daueroffen in Automatikoffenzeit

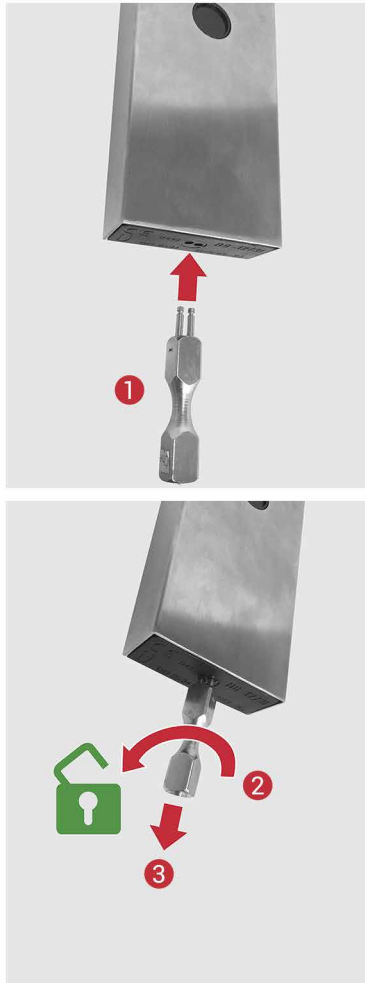
Alarm

Keine Bürofunktion

System Sperre

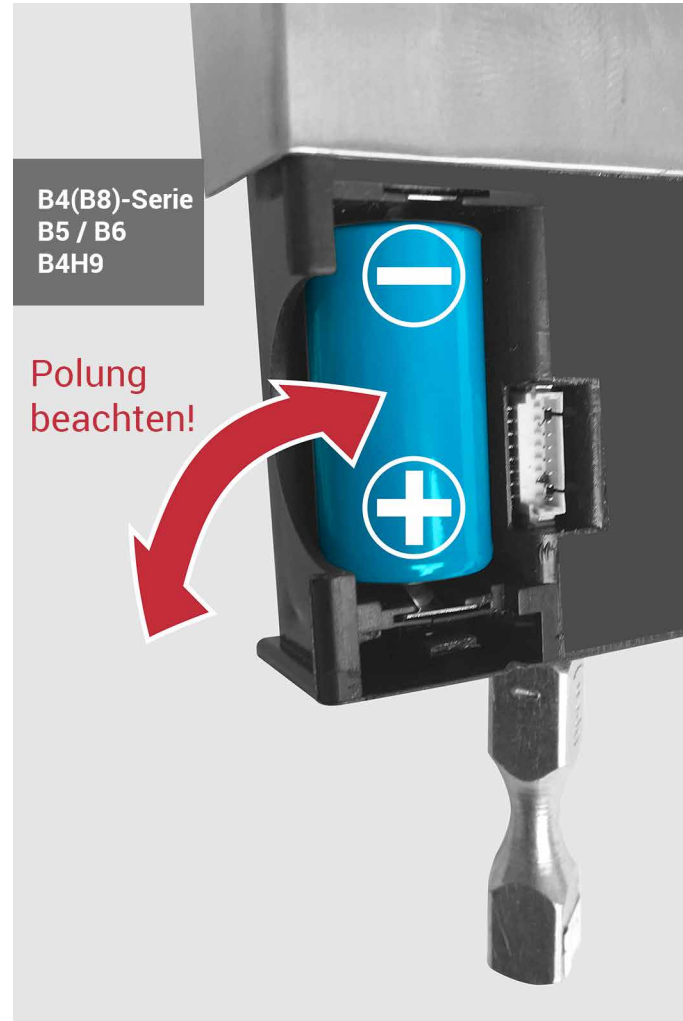
1 Batteriefach öffnen

B4(B8)-Serie
B5 / B6
B4H9



2 Batterie austauschen

B4(B8)-Serie
B5 / B6
B4H9





Kurzer Ton

Je nach Funktion ertönt das digitale Schließsystem kurz.



Langer Ton

Je nach Funktion ertönt das digitale Schließsystem lang.



Kein Zutritt/keine Freigabe:

Kein Zutritt möglich bzw. keine Berechtigung.



Komponente gesperrt:

Kein Zutritt möglich, die Anlage ist scharfgeschaltet/gesperrt.



Zutritt/ Freigabe:

Zutritt gewährt, Knauf drehen und die Tür öffnen oder schließen.



System nicht bereit:

10 Sekunden warten, System muss sich regenerieren.



Dauer-Offen- Funktion aktiv:

Die Komponente ist im „Dauer-Offen Zustand“.



Störung:

Störmeldung: Komponente neu programmieren.



Batteriewarnung:

Batterie ist bald leer und muss gewechselt werden.
(ca 2-5 Jahre Lebensdauer, je nach Batterie und Gebrauch)



ELOCK2

B4(B8)-Serie Beschlagschloss

Hinweise



Garantiebestimmungen

Die Firma ELOCK2 in D-73779 Deizisau gewährt 1 Jahr Garantie auf das beschriebene Produkt. Die Garantie beginnt mit dem Tag der Auslieferung. Für reparierte oder abgeänderte Produkte kann keine Garantie übernommen werden. Fehlerhafte Produkte werden bei uns repariert oder ersetzt.

Darüber hinaus können keine weiteren Kosten übernommen werden. Durch diese Garantie werden keine weitergehende Ansprüche, insbesondere solche auf Wandlung, Minderung oder Schadenersatz, geltend gemacht. Ausgenommen von Garantieleistungen sind:

- Schäden, die auf Fehler in der Installation oder Umwelteinflüsse (Blitz, Brand, etc.) zurückzuführen sind.
 - Schäden durch Eingriffe von Personen, die von der Firma ELOCK2 Deutschland nicht ermächtigt sind.
 - Schäden und Verluste, die durch das Gerät oder den Gebrauch desselben entstehen.
 - Schäden durch nicht beachten der Bedienungsanleitung, z.B. Anschluss an eine nicht zugelassene Batteriespannung.
 - Schäden durch fahrlässige Behandlung oder Missbrauch, unsorgfältiger Lagerung, Verpackung oder Transport.
- Die Firma ELOCK2 ist berechtigt, die mit der Fehlersuche verbundenen Kosten in Rechnung zu stellen, wenn bei der Fehlersuche die beanstandeten Fehler weder feststellbar noch reproduzierbar sind.

Gebrauchshinweise – Funktionsbeschreibung Automatikschloss mit Selbstverriegelung-Funktion: Beim Schließen wird die Tür automatisch verriegelt! In dieser verriegelten Grundstellung kann die Tür von innen über den Türdrücker jederzeit (Panik-Funktion) geöffnet werden und von außen über den Transponder-Schlüssel wird der Türdrücker gekuppelt und somit die Tür geöffnet werden.

ELOCK2 Gutenbergstraße 10-12
73779 Deizisau/ Germany
www.elock2.com
support@elock2.de

Hinweise zur Dokumentation

Die Angaben in dieser Technischen Dokumentation können ohne vorherige Ankündigung geändert werden. Alle früheren Ausgaben verlieren mit dieser Technischen Dokumentation ihre Gültigkeit.

Die Zusammenstellung der Informationen in dieser Technischen Dokumentation erfolgt nach bestem Wissen und Gewissen. ELOCK2 übernimmt keine Gewährleistung für die Richtigkeit und Vollständigkeit der gemachten Angaben. Insbesondere kann ELOCK2 nicht für Folgeschäden aufgrund fehlerhafter oder unvollständiger Angaben haftbar gemacht werden. Die in dieser Dokumentation gemachten Installationsempfehlungen gehen von günstigsten Rahmenbedingungen aus. ELOCK2 übernimmt keine Gewähr für die einwandfreie Funktion ihrer Produkte in systemfremden Umgebungen. Da sich Fehler, trotz aller Bemühungen nie vollständig vermeiden lassen, sind wir für Hinweise jederzeit dankbar. ELOCK2 übernimmt keine Gewährleistung dafür, dass die in diesem Dokument enthaltenden Informationen frei von fremden Schutzrechten sind. ELOCK2 erteilt mit diesem Dokument keine Lizenzen auf eigene oder fremde Patente oder andere Schutzrechte. Bei entstehenden Unklarheiten beim Einbau bzw. der Programmierung/Bedienung des Systems setzen Sie sich bitte mit Ihrem Fachhändler in Verbindung. Bedienungsgemäße Verwendung: ELOCK2-Produkte dürfen nur für den vorgesehenen Zweck benutzt und betrieben werden. Ein anderweitiger Gebrauch ist nicht zulässig.

Die AGB's finden Sie auf der Internetseite www.elock2.com

Technische Änderungen vorbehalten. Für Druckfehler und sonstige Irrtümer übernehmen wir keine Haftung.

