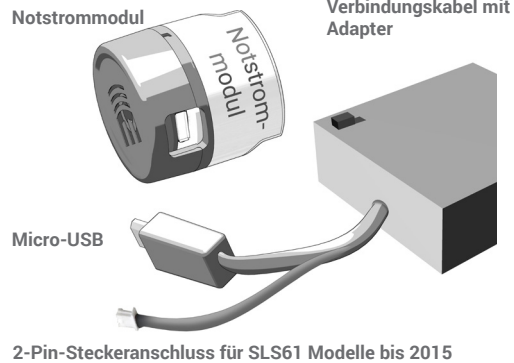


Bedienungsanleitung

Notstrom-Modul 101ZMFK2

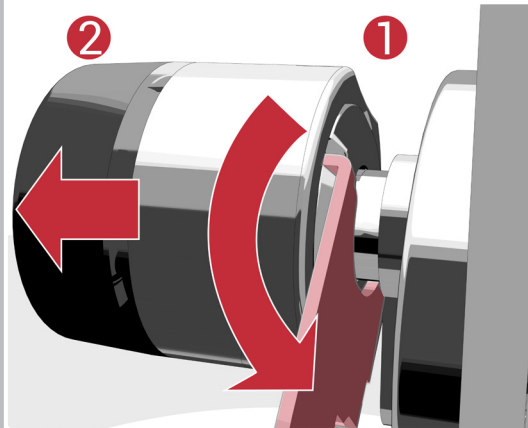


Lieferumfang



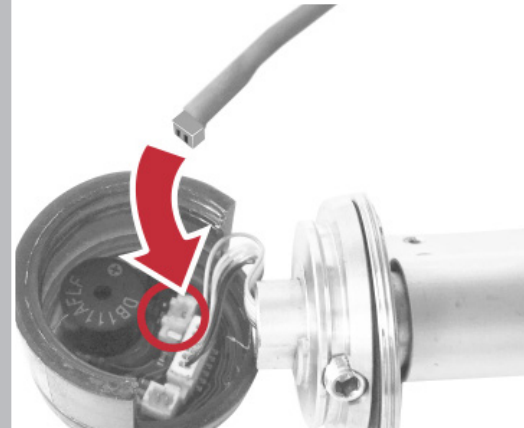
PDF

1 Außenknopf demontieren



Den Montageschlüssel an Ihrem Außenknopf in die Einkerbung ansetzen, den Außenknopf entriegeln (1) und demontieren (2)

2 2-Pin-Stecker Anschließen

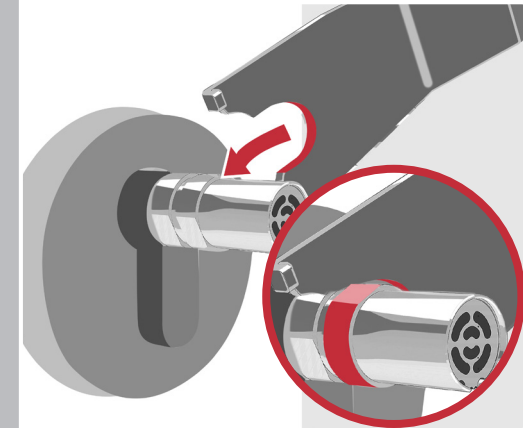


Modell **bis** 2015:

Den Powerbank und den Knopf mit dem 2-Pin-Stecker verbinden.

Schritt Nr. 6 weiter folgen

3 Zylinderwelle arretieren

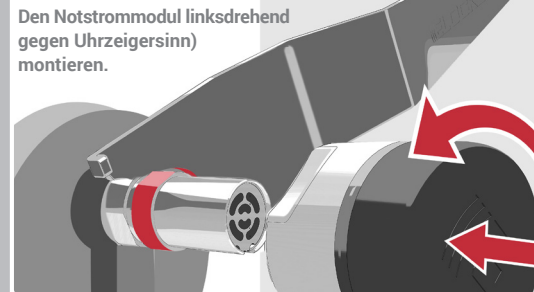


Modell **ab** 2015:

Den Montageschlüssel richtig ansetzen und die Welle arretieren.

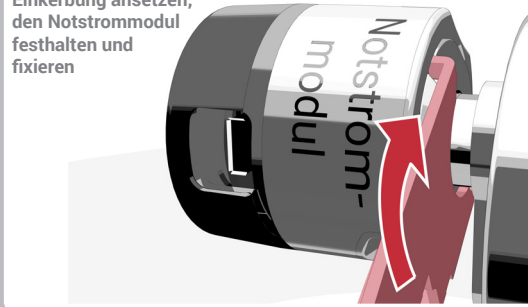
Schritt Nr. 4 weiter folgen

4 Notstrommodul montieren

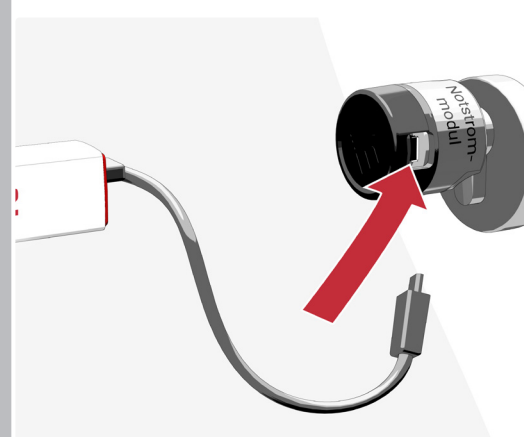


Den Notstrommodul linksdrehend gegen Uhrzeigersinn) montieren.

Montageschlüssel in die Einkerbung ansetzen, den Notstrommodul festhalten und fixieren

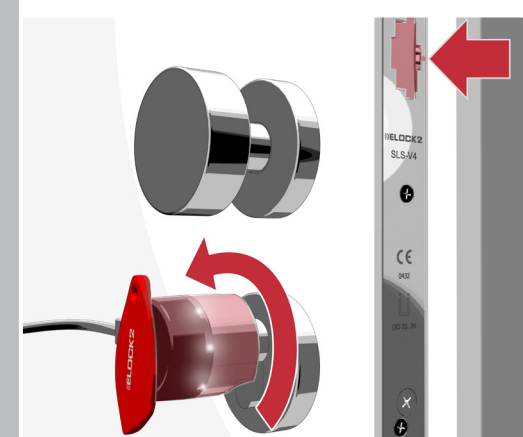


5 Verbinden



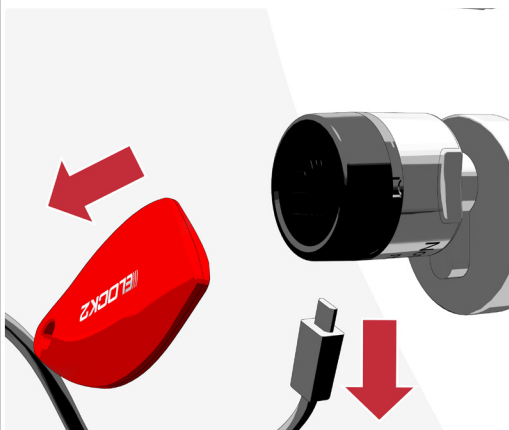
Die Powerbank und den Notstrommodul über Micro-USB- Anschluss verbinden

6 Tür öffnen



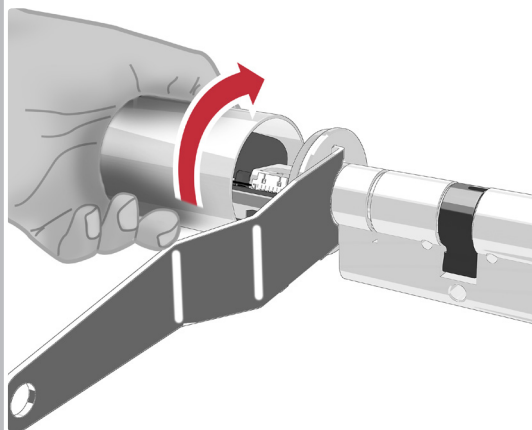
Den Kabel am Notstrommodul bzw Außenknopf (Modell BIS 2015) stecken lassen und mit einem BERECHTIGTEN Transponder die Tür öffnen

7 Kabel ausstecken



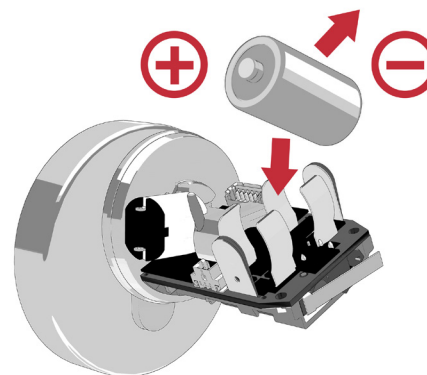
Nach Öffnen der Tür, Kabel vom Notstrommodul bzw Außenknäuf (Modell BIS 2015) wieder ausstecken.

8 Innenknäuf demontieren



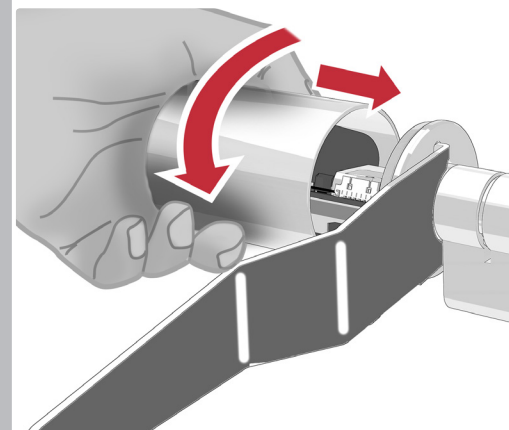
Den Montageschlüssel an Ihrem Innenknäuf in die Einkerbung ansetzen, den Außenknäuf entriegeln und demontieren.

9 Batteriewechsel



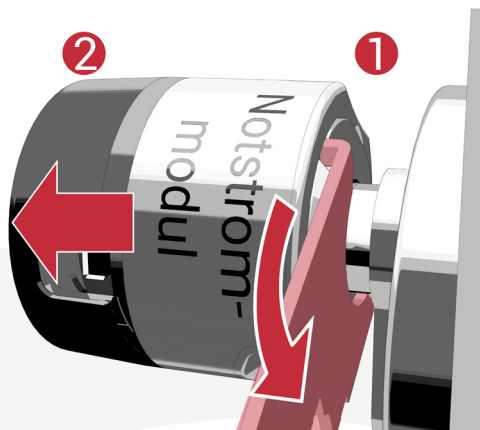
Beim wechseln der Batterie auf die Polung achten.

11 Innenknäuf montieren



Montieren Sie nach dem wechseln der Batterie den Innenknäuf wieder zusammen.

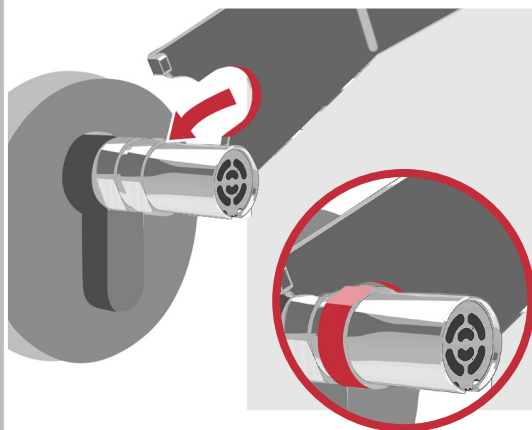
12 Notstrommodul demontieren



Auf der ungesicherten Außenseite kann jetzt das Notstrommodul wieder demontiert werden.

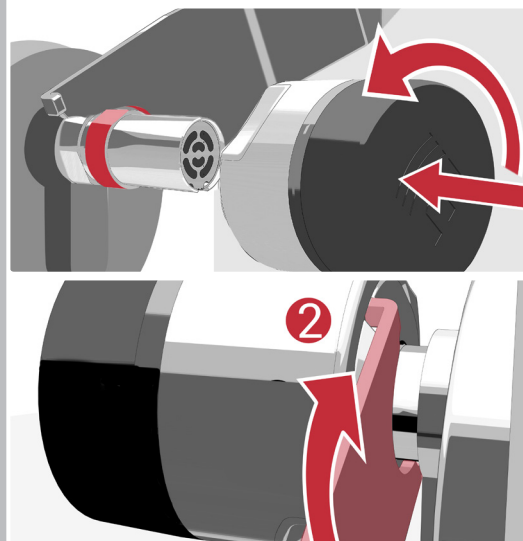
Den Außenknäuf bei **Modellen BIS 2015** kann in diesem Schritt wieder zusammen gebaut werden.

13 Zylinderwelle arretieren



Montageschlüssel wieder richtig ansetzen und die Welle arretieren.

14 Vorherige Knäuf Montieren



Ihr vorheriger Knäuf wird wieder montiert und fixiert. Nun kann ihr Elock2 Schließzylinder wieder wie gewohnt in Betrieb genommen werden.

15 Kontakt

Wartung/Pflege/Entsorgung und Garantiebestimmungen entnehmen Sie bitte der Montageanleitung der jeweiligen Produkte. Bei entstehenden Unklarheiten beim Einbau bzw. der Programmierung/ Bedienung des Systems setzen Sie sich bitte mit Ihrem Fachhändler in Verbindung. Bedienungsgemäße Verwendung: Der Zylinder darf nur für den vorgesehenen Zweck – das Ent- und Verriegeln von Türen – benutzt und betrieben werden. Ein anderweitiger Gebrauch ist nicht zulässig.

Die AGB's finden Sie auf der Internetseite www.elock2.de Technische Änderungen vorbehalten. Für Druckfehler und sonstige Irrtümer übernehmen wir keine Haftung.

E2M01A02101ZMKFK2R001002

ELOCK2
Gutenbergstraße 10-12
73779 Deizisau/ Germany
www.elock.de
support@elock.de

Ihr persönlicher Fachberater: